



คู่มือการปฏิบัติงาน

“การจัดเก็บรายได้”

เทศบาลตำบลถาวร
อำเภอเฉลิมพระเกียรติ จังหวัดบุรีรัมย์

คำนำ

คู่มือการปฏิบัติงานการจดทะเบียนรายได้ เป็นคู่มือประชาสัมพันธ์ความรู้เรื่องการจัดเก็บภาษี จัดทำขึ้นเพื่อความสะดวกรวดเร็วของประชาชนในการทำความเข้าใจเกี่ยวกับขั้นตอน ระยะเวลา และเอกสาร สำหรับการชำระภาษี ซึ่งเงินภาษีของท่านจะถูกนำมาพัฒนาระบบสาธารณูปโภคต่างๆ เพื่อคุณภาพชีวิตที่ดีขึ้น ของประชาชน ผู้จัดทำได้จัดทำคู่มือเล่มนี้ขึ้น เพื่อให้สอดคล้องกับยุทธศาสตร์การบริการในด้านการส่งเสริม คุณภาพชีวิตด้านบริหารจัดการและอนุรักษ์ทรัพยากรธรรมชาติและสิ่งแวดล้อม พัฒนาระบบคมนาคมและ สาธารณูปโภคด้านโครงสร้างพื้นฐานด้านการจัดระเบียบชุมชน สังคม ความปลอดภัยและการรักษาความสงบ เรียบร้อย ส่งเสริมการลงทุน พาณิชยกรรมการท่องเที่ยว เกษตรกรรม อุตสาหกรรม ด้านศิลปะ วัฒนธรรม จารีต ประเพณี และภูมิปัญญาท้องถิ่น ตลอด จนถึงการส่งเสริมการมีส่วนร่วมของประชาชนและทุกภาคส่วนในการ พัฒนาท้องถิ่น

ดังนั้น เพื่อให้การจัดเก็บภาษีทุกประเภทดำเนินการเป็นไปด้วยความเรียบร้อย ถูกต้อง ทันตามกำหนดระยะเวลาและเก็บรายได้ให้มีประสิทธิภาพ เทศบาลตำบลถาวร จึงได้กำหนดแนวทางการ ปฏิบัติงานด้านการจดทะเบียนรายได้ขึ้นเพื่อเป็นแนวทางในการปฏิบัติงานให้บรรลุตามเป้าหมายสูงสุด

งานพัฒนาและจัดเก็บรายได้ กองคลัง

เทศบาลตำบลถาวร

อำเภอเฉลิมพระเกียรติ จังหวัดบุรีรัมย์

ผู้จัดทำ

สารบัญ

หน้า

การจัดเก็บรายได้ของเทศบาลตำบลถาวร

ภาษีที่ดินและสิ่งปลูกสร้าง

- ความรู้หรือแนวความคิดที่ใช้ในการดำเนินการ ๑
- ผู้มีหน้าที่เสียภาษี ๒
- แจ้งการประเมินภาษีที่ดินและสิ่งปลูกสร้าง ๒
- การชำระภาษี ๓
- การผ่อนชำระภาษี ๓
- การเร่งรัดภาษีค้างชำระ ๓
- การคิดเบี้ยปรับและเงินเพิ่ม ๔
- อัตราภาษี ๔
- การอุทธรณ์ ๗
- บทกำหนดโทษตามพระราชบัญญัติภาษีที่ดินและสิ่งปลูกสร้าง ๘
- กฎหมายที่เกี่ยวข้อง ๘

ภาษีป้าย

- ผู้มีหน้าที่เสียภาษี ๑๐
- กำหนดระยะเวลายื่นแบบแสดงรายการเพื่อชำระภาษีป้าย ๑๐
- หลักฐานที่ต้องนำไปแสดงเพื่อเสียภาษีป้าย ๑๐
- การชำระภาษีป้าย ๑๑
- อัตราภาษี ๑๒
- การคำนวณพื้นที่ป้าย ๑๓
- เงินเพิ่ม ๑๔
- บทกำหนดโทษตามพระราชบัญญัติภาษีป้าย ๑๔
- การอุทธรณ์ ๑๔
- กฎหมายที่เกี่ยวข้อง ๑๕
- สรุปสาระสำคัญและระเบียบกฎหมายที่เกี่ยวข้อง ๑๕

ขั้นตอนการดำเนินงานและ Flow chart แสดงขั้นตอนการปฏิบัติงาน

- ขั้นตอนการชำระภาษีที่ดินและสิ่งปลูกสร้าง ๑๗
- Flow chart แสดงขั้นตอนการปฏิบัติงานภาษีที่ดินและสิ่งปลูกสร้าง ๑๘
- ขั้นตอนการชำระภาษีป้าย ๒๐
- Flow chart แสดงขั้นตอนการปฏิบัติงานภาษีป้าย ๒๒

คู่มือการปฏิบัติงานการจัดเก็บรายได้

ชื่องาน การจัดเก็บรายได้ของเทศบาลตำบลถาวร

ความรู้หรือแนวความคิดที่ใช้ในการดำเนินการ

ความหมาย

พจนานุกรมไทย ฉบับราชบัณฑิตยสถาน พ.ศ. ๒๕๕๔ หน้า ๘๗๐ ได้บัญญัติความหมายของคำว่า “ภาษี” หมายถึง เงินที่มีกฎหมายกำหนดให้รัฐหรือท้องถิ่นเรียกเก็บจากบุคคลในเหตุต่าง ๆ เช่น การมีรายได้ การมีทรัพย์สิน การประกอบกิจการ การบริโภค การใช้จ่าย ในการบริหารประเทศหรือท้องถิ่น เช่น ภาษีเงินได้ ภาษีบำรุงท้องที่ ภาษีโรงเรือนและที่ดิน ภาษีมูลค่าเพิ่ม

“ภาษีเงินได้” ภาษีที่เรียกเก็บจากบุคคลที่ได้รับเงิน ทรัพย์สินหรือประโยชน์อย่างอื่น ซึ่งอาจคิดคำนวณได้เป็นเงิน

● ภาษีที่ดินและสิ่งปลูกสร้าง

“ภาษีที่ดินและสิ่งปลูกสร้าง” หมายถึง ภาษีที่จัดเก็บตามมูลค่าที่ดินและสิ่งปลูกสร้างในครอบครอง เช่น ที่อยู่อาศัย อาคาร ตึกต่างๆ เป็นต้น การจัดเก็บภาษีที่ดินจะจัดเก็บเป็นรายปี โดยจะคิดตามมูลค่าของที่ดิน และสิ่งปลูกสร้างที่นำมาใช้ประโยชน์ ไม่รวมมูลค่าทรัพย์สินอื่นๆ ซึ่งยึดมูลค่าของที่ดินและสิ่งปลูกสร้างเป็นฐานในการคำนวณภาษี

- ภาษีที่ดินและสิ่งปลูกสร้าง (กำหนดระยะเวลาชำระภาษี เดือนมีนาคม – เมษายน ของทุกปี)

“ที่ดิน” หมายถึง พื้นดิน และให้หมายความรวมถึงพื้นที่ที่เป็นภูเขาหรือที่มีน้ำด้วย (แม่น้ำและทะเล ไม่ถือเป็นที่ดิน) ที่ดินที่ต้องเสียภาษี ได้แก่

๑. ที่ดินที่เป็นกรรมสิทธิ์ของบุคคลธรรมดาหรือนิติบุคคล เช่น โฉนด ตราจอง (ตราจองที่ตราว่า ได้ ทำประโยชน์ น.ส.๓)

๒. ที่ดินที่ไม่เป็นกรรมสิทธิ์ของบุคคลธรรมดาหรือนิติบุคคล แต่อยู่ในความครอบครองของบุคคล ธรรมดาหรือนิติบุคคล เช่น สปก. และที่ดินอันเป็นทรัพย์สินของรัฐซึ่งมีการเข้าไปครอบครอง หรือทำประโยชน์ เป็นต้น

“สิ่งปลูกสร้าง” หมายถึง โรงเรือน อาคาร ตึก หรือสิ่งปลูกสร้างอย่างอื่น ที่บุคคลอาจเข้าอยู่อาศัย หรือใช้สอยได้ หรือที่ใช้เป็นที่เก็บสินค้าหรือประกอบการอุตสาหกรรมหรือพาณิชย์กรรมและให้หมายความรวมถึง ห้องชุดหรือแพที่บุคคลอาจเข้าอยู่อาศัยได้หรือที่มิไว้เพื่อหาผลประโยชน์ด้วย

นิยามคำว่าสิ่งปลูกสร้างตามพระราชบัญญัตินี้มีเจตนารมณ์ที่ต่างออกไปจากนิยามของคำว่า “โรงเรือนหรือสิ่งปลูกสร้าง” อย่างอื่นตามพระราชบัญญัติภาษีโรงเรือนและที่ดิน พุทธศักราช ๒๔๗๕ ดังนั้นการพิจารณา ว่าอะไรเป็นสิ่งปลูกสร้างจึงไม่พิจารณารวมถึงเครื่องจักรซึ่งเป็นส่วนควบของโรงเรือนแต่อย่างใด

กรณีสิ่งปลูกสร้างที่อยู่ระหว่างก่อสร้างยังไม่แล้วเสร็จ และยังไม่สามารถใช้ประโยชน์ได้ไม่ถือเป็นสิ่งปลูกสร้างที่ต้องเสียภาษีตามพระราชบัญญัตินี้

“ห้องชุด” หมายถึง ห้องชุดตามกฎหมายว่าด้วยอาคารชุดที่ได้ออกหนังสือแสดงกรรมสิทธิ์ห้องชุดแล้ว ผู้ซึ่งเป็นเจ้าของหรือครอบครองที่ดินหรือสิ่งปลูกสร้างอยู่ในวันที่ ๑ มกราคม ของปีใด เป็นผู้มิหน้าที่เสียภาษีสำหรับปีนั้น การเสียภาษีของผู้เสียภาษีไม่เป็นเหตุให้เกิดสิทธิตามกฎหมายอื่น ในกรณีที่ใช้ประโยชน์ในที่ดินหรือสิ่งปลูกสร้างเปลี่ยนแปลงไป ไม่ว่าด้วยเหตุใด อันมีผลทำให้ ที่ดินหรือสิ่งปลูกสร้างต้องเสียภาษีในอัตราที่สูงขึ้นหรือลดลง ให้ผู้เสียภาษีแจ้งการเปลี่ยนแปลงการใช้ประโยชน์ใน ที่ดินหรือสิ่งปลูกสร้างนั้น ต่อองค์กรปกครองส่วนท้องถิ่น ภายใน ๖๐ วัน นับแต่วันที่มีการเปลี่ยนแปลงหรือวันที่ผู้เสีย ภาษีรู้ถึงเหตุดังกล่าว

ผู้มีหน้าที่เสียภาษีที่ดินหรือสิ่งปลูกสร้าง

๑. ผู้ที่เป็นเจ้าของหรือครอบครองที่ดินหรือสิ่งปลูกสร้าง อยู่ในวันที่ ๑ มกราคมของปีใด มีหน้าที่ เสียภาษีสำหรับปีนั้น

๒. บุคคลธรรมดาหรือนิติบุคคลซึ่งเป็นเจ้าของที่ดินหรือสิ่งปลูกสร้าง เช่น ทรัพย์สินของพรรคการเมือง ซึ่งเป็นนิติบุคคล ทรัพย์สินของบริษัทจำกัด หรือบริษัทมหาชนจำกัด เป็นต้น

๓. ผู้ครอบครองหรือทำประโยชน์ในที่ดินหรือสิ่งปลูกสร้างอันเป็นทรัพย์สินของรัฐ ไม่ว่าจะเป็นการเข้าไปทำประโยชน์หรือครอบครองโดยชอบด้วยกฎหมายหรือไม่ เช่น กรมธนารักษ์ นำทรัพย์สิน ไปให้เช่า ผู้เช่า ในฐานะผู้ครอบครองทรัพย์สินของรัฐเป็นผู้มีหน้าที่เสียภาษี

๔. ผู้มีหน้าที่ชำระภาษีแทน ได้แก่

๑. ผู้จัดการมรดกหรือทายาท ในกรณีที่ผู้เสียภาษีถึงแก่ความตาย

๒. ผู้จัดการทรัพย์สิน ในกรณีที่ผู้เสียภาษีเป็นผู้ไม่อยู่ตามประมวลกฎหมายแพ่งและ พณิชยว่าด้วยสาบสูญ

๓. ผู้แทนโดยชอบธรรม ผู้อนุบาลหรือผู้พิทักษ์ ในกรณีที่ผู้เสียภาษีเป็นผู้เยาว์ คนไร้ความสามารถ หรือคนเสมือนไร้ความสามารถ แล้วแต่กรณี

๔. ผู้แทนของนิติบุคคล ในกรณีที่ผู้เสียภาษีเป็นนิติบุคคล

๕. ผู้ชำระบัญชี ในกรณีที่ผู้เสียภาษีเป็นนิติบุคคลเลิกกันโดยมีการชำระบัญชี

๖. เจ้าของร่วมคนหนึ่งคนใด ในกรณีที่ทรัพย์สินที่ต้องเสียภาษีเป็นของบุคคลหลายคน รวมกัน

๕. กรณีที่ดินและสิ่งปลูกสร้างบนที่ดินนั้นเป็นของต่างเจ้าของกัน ให้เจ้าที่ดินและเจ้าของสิ่งปลูกสร้างนั้นเป็นผู้เสียภาษี กรณีที่ดินหรือสิ่งปลูกสร้างที่ตนเป็นเจ้าของ เช่น เอกชนเช่าที่ดินของ สำนักงานทรัพย์สินพระมหากษัตริย์เพื่อปลูกสร้างบ้านอยู่อาศัยบนที่ดินของสำนักงานทรัพย์สิน พระมหากษัตริย์สำนักงานทรัพย์สินพระมหากษัตริย์เป็นผู้เสียภาษีเฉพาะในส่วนของที่ดิน และ เอกชนเป็นผู้เสียภาษีเฉพาะในส่วน of สิ่งปลูกสร้างที่ตนเป็นเจ้าของ

การแจ้งการประเมินภาษีที่ดินและสิ่งปลูกสร้าง

๑. ให้องค์กรปกครองส่วนท้องถิ่นแจ้งการประเมินแก่ผู้เสียภาษีภายในเดือนกุมภาพันธ์ของ ทุกปี พร้อมส่งรายละเอียดการคำนวณภาษีให้ผู้เสียภาษีทราบด้วย

๒. การส่งหนังสือแจ้งประเมิน ให้เจ้าหน้าที่ส่งให้แก่ผู้เสียภาษีโดยตรง หรือส่งทางไปรษณีย์ลงทะเบียนตอบรับ โดยให้ส่ง ณ ภูมิลำเนาหรือถิ่นที่อยู่หรือสถานที่ทำการของบุคคลนั้นในระหว่างเวลาพระอาทิตย์ขึ้นถึงพระอาทิตย์ตกหรือในเวลาทำการของบุคคลนั้น ถ้าไม่ พบผู้เสียภาษี ณ ภูมิลำเนาหรือถิ่นที่อยู่หรือสถานที่ทำการ ที่ปรากฏว่าเป็นของผู้เสียภาษี นั้นก็ได้

๓. ถ้าไม่สามารถส่งหนังสือได้ ให้ปิดหนังสือในที่ที่เห็นได้ง่าย ณ ภูมิลำเนาหรือถิ่นที่อยู่หรือ สถานที่ทำการของผู้เสียภาษีนั้น หรือลงประกาศแจ้งความในหนังสือพิมพ์ก็ได้ เมื่อเวลา ล่วงพ้นไปไม่น้อยกว่า ๗ วัน นับแต่วันที่ได้ดำเนินการดังกล่าว ให้ถือว่าผู้เสียภาษีได้รับ หนังสือแล้ว

๔. กรณีที่องค์กรปกครองส่วนท้องถิ่นพบว่าการประเมินภาษีผิดพลาดหรือไม่ครบถ้วน องค์กรปกครองส่วนท้องถิ่นมีอำนาจทบทวนการประเมินภาษีให้ถูกต้องตามที่ผู้เสียภาษีมี หน้าที่ต้องเสียภาษีได้ โดยทบทวนได้เพียง ๓ ปี นับแต่วันสุดท้ายแห่งกำหนดเวลาการ ชำระภาษี โดยมีขั้นตอน ดังนี้

- กรณีที่ต้องชำระเพิ่มเติม ให้องค์กรปกครองส่วนท้องถิ่นแจ้งการประเมินให้แก่ผู้เสีย ภาษี และให้ผู้เสียภาษีชำระภาษีที่ต้องเสียเพิ่มเติมโดยไม่ต้องเสียเบี้ยปรับหรือเงินเพิ่ม ภายใน ๓๐ วัน นับแต่วันที่ได้รับแจ้งการประเมิน

- กรณีที่มีการชำระภาษีเกินกว่าจำนวนที่จะต้องเสีย ให้องค์กรปกครองส่วนท้องถิ่นมีหนังสือแจ้งให้ผู้เสียภาษีทราบภายใน ๑๕ วัน นับแต่วันที่ตรวจสอบพบว่ามี การประเมิน ภาษีผิดพลาด เพื่อให้มา รับเงินที่ชำระเกินคืนภายใน ๑ ปี นับแต่วันที่ได้รับหนังสือแจ้ง

การชำระภาษี

๑. เมื่อองค์กรปกครองส่วนท้องถิ่นมีหนังสือแจ้งการประเมินแก่ผู้เสียภาษีภายในเดือนกุมภาพันธ์ แล้ว ผู้เสียภาษีต้องนำเงินมาชำระต่อพนักงานเก็บภาษีภายในเดือนเมษายน ณ สำนักงานที่ทำ การขององค์การ บริหารส่วนตำบลสิงโตทอง โดยให้ถือว่าวันที่พนักงานเก็บภาษีลงลายมือชื่อใน ใบเสร็จรับเงินเป็นวันที่ชำระภาษี

๒. ผู้เสียภาษีอาจชำระภาษีโดยทางไปรษณีย์ลงทะเบียนตอบรับ หรือโดยการชำระผ่านธนาคาร หรือ โดยวิธีการอื่นใด เช่น ชำระภาษีผ่านจุดบริการ เป็นต้น กรณีชำระภาษีทางไปรษณีย์ลงทะเบียนตอบรับ โดยส่ง ธนาคัตติ ตัวแลกเงินไปรษณีย์ เช็ค ธนาคาร หรือเช็คที่ธนาคารรับรองส่งจ่ายให้แก่องค์กรปกครองส่วนท้องถิ่น ให้ ถือว่าวันที่ หน่วยงานให้บริการไปรษณีย์ประทับตราลงทะเบียนเป็นวันที่ชำระภาษี กรณีชำระโดยผ่านทาง ธนาคารหรือวิธีการอื่นใด ให้ถือว่าวันที่ธนาคารได้รับเงินค่าภาษีหรือ วันที่มีการชำระเงินค่าภาษีผ่านจุดบริการ เป็นวันที่ชำระภาษี

การผ่อนชำระภาษี

ผู้เสียภาษีจะขอผ่อนชำระภาษีก็ได้ โดยวงเงินที่จะขอผ่อนชำระจะต้องมีจำนวนตั้งแต่ ๓,๐๐๐ บาท ขึ้นไป และต้องทำเป็นหนังสือยื่นต่อองค์กรปกครองส่วนท้องถิ่นภายในเดือน เมษายน ซึ่งกำหนดเวลาในการผ่อน ชำระได้ไม่เกิน ๓ งวด ๆ ละ เท่าๆ กัน ดังนี้

งวดที่ ๑ ชำระภายในเดือน เมษายน

งวดที่ ๒ ชำระภายในเดือน พฤษภาคม

งวดที่ ๓ ชำระภายในเดือน มิถุนายน

การเร่งรัดภาษีค้างชำระ

ถ้าผู้เสียภาษีไม่ชำระภาษีภายในเดือนเมษายน หรือไม่ชำระภาษีภายในระยะเวลาที่ขอผ่อนชำระ หรือไม่ชำระภาษีภายใน ๓๐ วัน นับแต่วันที่ได้รับแจ้งการประเมินเพิ่มเติม ให้ถือเป็นภาษีค้างชำระ ที่จะต้อง ติดตามเร่งรัดภาษีค้างชำระดังกล่าว โดยให้องค์กรปกครองส่วนท้องถิ่นดำเนินการ ดังนี้

๑. มีหนังสือแจ้งเตือนผู้เสียภาษีที่มีภาษีค้างชำระภายในเดือนพฤษภาคมของปี เพื่อให้มาชำระภาษี ค้างชำระ พร้อมเบี้ยปรับและเงินเพิ่ม

๒. ถ้าผู้เสียภาษีไม่มาชำระภายในระยะเวลาที่กำหนดในหนังสือแจ้งเตือน ให้องค์กรปกครองส่วน ท้องถิ่นแจ้งรายการภาษีค้างชำระให้สำนักงานที่ดินหรือสำนักงานที่ดินสาขา ซึ่งที่ดินหรือสิ่ง ปลูกสร้างอยู่ในเขต ท้องที่ของสำนักงานที่ดินหรือสำนักงานที่สาขานั้นทราบ เพื่อใช้เป็นข้อมูลใน การจดทะเบียนสิทธิและนิติกรรม โอนกรรมสิทธิ์หรือสิทธิครอบครองในที่ดินและ อสังหาริมทรัพย์ต่อไป

๓. การจดทะเบียนสิทธิและนิติกรรมโอนกรรมสิทธิ์หรือสิทธิครอบครองในที่ดินหรือสิ่งปลูกสร้าง ตามพระราชบัญญัตินี้ จะทำไม่ได้ หากปรากฏหลักฐานจากองค์กรปกครองส่วนท้องถิ่นว่ามี ภาษีค้างชำระสำหรับที่ดินหรือสิ่งปลูกสร้างนั้น ดังนั้น หากต่อมาผู้เสียภาษีได้มาชำระภาษีค้าง ชำระพร้อมเบี้ยปรับและเงินเพิ่มแล้ว องค์กรปกครองส่วนท้องถิ่นจะต้องรีบดำเนินการแจ้งให้ สำนักงานที่ดินหรือสำนักงานที่ดินสาขาทราบ เพื่อถอนการอายัดดังกล่าวต่อไป

การคิดเบี้ยปรับและเงินเพิ่ม

ถ้าผู้เสียภาษีไม่มาชำระภาษีภายในระยะเวลาที่กำหนด จะต้องเสียภาษีค้างชำระรวมทั้งเบี้ยปรับและเงินเพิ่ม ดังนี้

๑. ถ้าผู้เสียภาษีมิได้มาชำระภาษีภายในเวลาที่กำหนด แต่ต่อมาได้มาชำระภาษีก่อนที่จะได้รับหนังสือแจ้งเตือน ให้คิดเบี้ยปรับร้อยละ ๑๐ ของจำนวนภาษีค้างชำระ

๒. ถ้าผู้เสียภาษีมาชำระภาษีภายในระยะเวลาที่กำหนดในหนังสือแจ้งเตือน ให้คิดเบี้ยปรับร้อยละ ๒๐ ของจำนวนภาษีค้างชำระ

๓. ถ้าผู้เสียภาษีมาชำระภาษีภายหลังจากที่กำหนดในหนังสือแจ้งเตือน ให้คิดเบี้ยปรับร้อยละ ๔๐ ของจำนวนภาษีค้างชำระ

๔. ผู้เสียภาษีที่มีได้ชำระภาษีภายในเวลาที่กำหนด ให้เสียเงินเพิ่มอีกร้อยละ ๑ ต่อเดือนของจำนวนภาษีค้างชำระ เศษของเดือนให้นับเป็น ๑ เดือน โดยให้เริ่มนับเมื่อพ้น กำหนดเวลาชำระภาษีจนถึงวันที่มีการชำระภาษี แต่ไม่ให้เกินกว่าจำนวนภาษีที่ต้อง ชำระ

๕. กรณีที่ผู้บริหารท้องถิ่นให้ขยายกำหนดเวลาชำระภาษี และได้มีการชำระภาษีภายในกำหนดเวลาที่ขยายให้นั้น ให้คิดเงินเพิ่มลดลงเหลือร้อยละ ๐.๕ ต่อเดือนหรือเศษของ เดือน

๖. เบี้ยปรับอาจงดได้ ในกรณีที่ดินและสิ่งปลูกสร้างถูกยึดหรืออายัดตามกฎหมาย โดยผู้มีหน้าที่เสียภาษีจะต้องยื่นคำร้องเป็นหนังสือต่อผู้บริหารท้องถิ่น เพื่อของดเบี้ยปรับของ ภาษีที่ค้างชำระ และให้ผู้บริหารท้องถิ่นมีอำนาจสั่งงดเบี้ยปรับนับแต่วันที่ศาลหรือ เจ้าหน้าที่ผู้มีอำนาจตามกฎหมายมีคำสั่งให้ยึด อายัดที่ดินหรือสิ่งปลูกสร้างแล้วแต่กรณี

อัตราภาษี

ที่ดินหรือสิ่งปลูกสร้างกำหนดอัตราภาษีจำแนกตามประเภทการใช้ประโยชน์และตัวผู้เสียภาษี ทั้งนี้ อัตราภาษีจะใช้คำนวณแบบขั้นบันไดตามมูลค่าของฐานภาษีแต่ละขั้น อนึ่ง หากที่ดินหรือสิ่งปลูกสร้างมีการใช้ประโยชน์หลายประเภท ภาษีจะคำนวณตามสัดส่วนของการ ใช้ประโยชน์ในที่ดินหรือสิ่งปลูกสร้างแต่ละประเภท

๑. ที่ดินหรือสิ่งปลูกสร้างที่ใช้ประโยชน์ในการประกอบเกษตรกรรม การใช้ประโยชน์ในการประกอบเกษตรกรรม ต้องเป็นการทำนา ทำไร่ ทำสวน เลี้ยงสัตว์ เลี้ยงสัตว์น้ำ และกิจการอื่นตามหลักเกณฑ์ที่รัฐมนตรีว่าการกระทรวงการคลังและรัฐมนตรีว่าการกระทรวงมหาดไทย ร่วมกันประกาศกำหนด ซึ่งยังอยู่ระหว่างรอประกาศอีกครั้ง

ก. บุคคลธรรมดาเป็นเจ้าของที่ดินหรือสิ่งปลูกสร้างที่ใช้ประโยชน์ในการประกอบเกษตรกรรม

ปีภาษี	มูลค่าที่ดินและสิ่งปลูกสร้าง(บาท)	อัตรภาษี
พ.ศ.๒๕๖๓-๒๕๖๕	๐ - ∞ (ไม่จำกัดมูลค่า)	ยกเว้น
พ.ศ.๒๕๖๖ เป็นต้นไป	๐ - ∞ (ไม่จำกัดมูลค่า) > ๕๐ ล้านบาท	ยกเว้น ไม่เกิน ๐.๑๕%

ข. กรณีอื่น

ปีภาษี	มูลค่าที่ดินและสิ่งปลูกสร้าง(บาท)	อัตรภาษี
พ.ศ.๒๕๖๓-๒๕๖๔	๐ - ๗๕ ล้านบาท	๐.๐๑%
	๗๕ - ๑๐๐ ล้านบาท	๐.๐๓%
	๑๐๐ - ๕๐๐ ล้านบาท	๐.๐๕%
	> ๑๐๐๐ ล้านบาท	๐.๐๗% ๐.๑๐%
พ.ศ.๒๕๖๕ เป็นต้นไป	๐ - ∞ (ไม่จำกัดมูลค่า)	ไม่เกิน ๐.๑๕%

๒. ที่ดินหรือสิ่งปลูกสร้างที่ใช้ประโยชน์เป็นที่อยู่อาศัย

ก. บุคคลธรรมดาเป็นเจ้าของทั้งที่ดินและสิ่งปลูกสร้าง และมีชื่ออยู่ในทะเบียนบ้านในวันที่ ๑ มกราคมของปี (บ้านหลัก)

ปีภาษี	มูลค่าที่ดินและสิ่งปลูกสร้าง(บาท)	อัตรภาษี
พ.ศ.๒๕๖๓-๒๕๖๔	๐ - ๕๐ ล้านบาท	ยกเว้น
	๕๐ - ๗๕ ล้านบาท	๐.๐๓%
พ.ศ.๒๕๖๕ เป็นต้นไป	๐ - ๕๐ ล้านบาท >๕๐ ล้านบาท	ยกเว้น ไม่เกิน ๐.๓%

ข. บุคคลธรรมดาเป็นเจ้าของเฉพาะสิ่งปลูกสร้าง และมีชื่ออยู่ในทะเบียนบ้านในวันที่ ๑ มกราคมของปีนั้น (บ้านหลัก)

ปีภาษี	มูลค่าที่ดินและสิ่งปลูกสร้าง(บาท)	อัตรภาษี
พ.ศ.๒๕๖๓-๒๕๖๔	๐ - ๑๐ ล้านบาท	ยกเว้น
	๑๐ - ๕๐ ล้านบาท	๐.๐๒%
	๕๐ - ๗๕ ล้านบาท	๐.๐๓%
	๗๕ - ๑๐๐ ล้านบาท	๐.๐๕%
	> ๑๐๐๐ ล้านบาท	๐.๑๐%
พ.ศ.๒๕๖๕ เป็นต้นไป	๐ - ๑๐ ล้านบาท >๑๐ ล้านบาท	ยกเว้น ไม่เกิน ๐.๓%

ค. กรณีอื่น เช่น บ้านหลังที่สอง (บ้านรอง)

ปีภาษี	มูลค่าที่ดินและสิ่งปลูกสร้าง(บาท)	อัตรภาษี
พ.ศ.๒๕๖๓-๒๕๖๔	๐ - ๕๐ ล้านบาท ๕๐ - ๗๕ ล้านบาท ๗๕ - ๑๐๐ ล้านบาท > ๑๐๐๐ ล้านบาท	๐.๐๒% ๐.๐๓% ๐.๐๕% ๐.๑๐%
พ.ศ.๒๕๖๕ เป็นต้นไป	๐ - ∞ (ไม่จำกัดมูลค่า)	ไม่เกิน ๐.๓%

๓. ที่ดินหรือสิ่งปลูกสร้างที่ใช้ประโยชน์อื่น เช่น ใช้เชิงพาณิชย์

ปีภาษี	มูลค่าที่ดินและสิ่งปลูกสร้าง(บาท)	อัตรภาษี
พ.ศ.๒๕๖๓-๒๕๖๔	๐ - ๕๐ ล้านบาท ๕๐ - ๒๐๐ ล้านบาท ๒๐๐ - ๑๐๐๐ ล้านบาท ๑๐๐๐ - ๕๐๐๐ ล้านบาท > ๕๐๐๐ ล้านบาท	๐.๓% ๐.๔% ๐.๕% ๐.๖% ๐.๐๗%
พ.ศ.๒๕๖๕ เป็นต้นไป	๐ - ∞ (ไม่จำกัดมูลค่า)	ไม่เกิน ๑.๒%

๔. ที่ดินหรือสิ่งปลูกสร้างที่ทิ้งไว้ว่างเปล่าหรือไม่ได้ทำประโยชน์ตามควรแก่สภาพ

ปีภาษี	มูลค่าที่ดินและสิ่งปลูกสร้าง(บาท)	อัตรภาษี
พ.ศ.๒๕๖๓-๒๕๖๔	๐ - ๕๐ ล้านบาท ๕๐ - ๒๐๐ ล้านบาท ๒๐๐ - ๑๐๐๐ ล้านบาท ๑๐๐๐ - ๕๐๐๐ ล้านบาท > ๕๐๐๐ ล้านบาท	๐.๓% ๐.๔% ๐.๕% ๐.๖% ๐.๐๗%
พ.ศ.๒๕๖๕ เป็นต้นไป	๐ - ∞ (ไม่จำกัดมูลค่า)	ไม่เกิน ๑.๒%

การขอรับเงินเพิ่ม

กรณีที่ผู้เสียภาษีเสียภาษีโดยไม่มีหน้าที่ต้องเสียหรือเสียภาษีเกินกว่าจำนวนที่ต้องเสียไม่ว่าโดย ความผิดพลาดของตนเองหรือจากการประเมินขององค์กรปกครองส่วนท้องถิ่นผู้นั้นมีสิทธิได้รับเงินคืนโดย ดำเนินการ ดังนี้

๑. ผู้เสียภาษียื่นคำร้องต่อผู้บริหารท้องถิ่นภายใน ๓ ปี นับแต่วันที่ชำระภาษี พร้อมทั้งส่ง เอกสาร หลักฐาน หรือคำชี้แจงใด ๆ ประกอบคำร้องด้วย

๒. ผู้บริหารท้องถิ่นพิจารณาให้แล้วเสร็จ และแจ้งผลการพิจารณาคำร้องให้ผู้ยื่นคำร้องทราบ ภายใน ๙๐ วัน นับแต่วันที่รับคำร้อง

๓. ถ้าผู้บริหารท้องถิ่นเห็นว่าผู้ยื่นคำร้องมีสิทธิได้รับเงินคืน ให้ผู้บริหารท้องถิ่นมีคำสั่งคืนเงินให้แก่ ผู้ยื่นคำร้อง โดยแจ้งให้ผู้ยื่นคำร้องทราบภายใน ๑๕ วัน นับแต่วันที่ได้มีคำสั่ง
๔. กรณีที่ผู้บริหารท้องถิ่นเห็นว่า องค์กรปกครองส่วนท้องถิ่นประเมินภาษีผิดพลาด ให้ผู้บริหารท้องถิ่นสั่งให้ดอกเบี้ยยแก่ผู้ได้รับคืนเงินในอัตราร้อยละ ๑ ต่อเดือน หรือเศษของเดือนของเงินที่ ได้รับคืนโดยไม่คิดทบต้น นับแต่วันที่ยื่นคำร้องขอรับคืนเงินจนถึงวันที่คืนเงิน แต่ต้องไม่เกิน จำนวนเงินที่ได้รับคืน
๕. ถ้าผู้ยื่นคำร้องไม่มารับเงินคืนภายใน ๑ ปี นับแต่วันที่ได้รับแจ้ง ให้เงินนั้นตกเป็นขององค์กรปกครองส่วนท้องถิ่น

การอุทธรณ์

๑. ผู้เสียภาษียื่นคำร้องต่อผู้บริหารท้องถิ่นภายใน ๓๐ วัน นับแต่ได้รับแจ้งการประเมินภาษี หรือการเรียกเก็บภาษี
๒. ผู้บริหารต้องพิจารณาให้แล้วเสร็จภายใน ๖๐ วัน นับแต่วันที่ได้รับคำร้องดังกล่าวและแจ้ง คำสั่งพร้อมด้วยเหตุผลเป็นหนังสือไปยังผู้เสียภาษีโดยไม่ชักช้า
๓. หากผู้บริหารท้องถิ่นพิจารณาไม่แล้วเสร็จภายใน ๖๐ วัน จะถือว่าผู้บริหารท้องถิ่นเห็นชอบ กับ คำร้องของผู้เสียภาษี
๔. กรณีที่ผู้บริหารท้องถิ่นเห็นชอบกับคำร้องของผู้เสียภาษี ให้แจ้งจำนวนภาษีที่จะต้องเสียเป็น หนังสือไปยังผู้เสียภาษีและให้ผู้เสียภาษีมารับชำระภาษีคืนภายใน ๑๕ วัน นับแต่วันที่ได้รับหนังสือแจ้งดังกล่าว
๕. กรณีผู้บริหารท้องถิ่นพิจารณาไม่เห็นชอบกับคำร้องของผู้เสียภาษี ผู้เสียภาษีมีสิทธิอุทธรณ์ ต่อ คณะกรรมการพิจารณาอุทธรณ์การประเมินภาษี โดยยื่นอุทธรณ์ต่อผู้บริหารท้องถิ่น ภายใน ๓๐ วัน นับแต่ วันที่ได้รับหนังสือแจ้ง
๖. ให้ผู้บริหารท้องถิ่นส่งคำอุทธรณ์ไปยังคณะกรรมการพิจารณาอุทธรณ์การประเมินภาษี ภายใน ๑๕ วัน นับแต่วันที่รับคำอุทธรณ์ดังกล่าว
๗. คณะกรรมการพิจารณาอุทธรณ์การประเมินภาษีมีอำนาจออกหนังสือเรียกผู้อุทธรณ์หรือ บุคคล ซึ่งเกี่ยวข้อง มาให้ถ้อยคำหรือให้ส่งเอกสารหรือหลักฐานใดมาแสดงได้ โดยให้เวลาไม่น้อยกว่า ๑๕ วัน นับ แต่วันที่ได้รับหนังสือเรียก หากผู้อุทธรณ์ไม่ปฏิบัติตามหนังสือเรียก โดยไม่มีเหตุผล อันสมควร คณะกรรมการ พิจารณาอุทธรณ์การประเมินจะยกอุทธรณ์นั้นก็ได้
๘. คณะกรรมการพิจารณาอุทธรณ์การประเมินภาษีต้องวินิจฉัยอุทธรณ์ให้แล้วเสร็จภายใน ๖๐ วัน นับแต่วันที่รับแจ้งคำอุทธรณ์จากผู้บริหารท้องถิ่น และต้องแจ้งคำวินิจฉัยอุทธรณ์พร้อมด้วยเหตุผลเป็น หนังสือไปยังผู้อุทธรณ์ภายใน ๑๕ วัน นับแต่วันที่พิจารณาเสร็จ โดยจะเรียกเก็บ ภาษีเกินกว่าจำนวนภาษีที่ทำการประเมินไม่ได้ เว้นแต่จะได้มีการประเมินภาษีใหม่
๙. หากคณะกรรมการพิจารณาอุทธรณ์การประเมินภาษีพิจารณาไม่แล้วเสร็จภายในระยะเวลา ที่ กำหนด อาจขยายระยะเวลาพิจารณาอุทธรณ์ออกไปอีกได้ แต่ต้องไม่เกิน ๓๐ วัน นับแต่วันที่ ครบกำหนด ระยะเวลา ๖๐ วัน และให้มีหนังสือแจ้งระยะเวลาที่ขยายออกไปพร้อมกับวันครบ กำหนดระยะเวลาให้ผู้อุทธรณ์ ทราบด้วย
๑๐. ในกรณีที่คณะกรรมการพิจารณาอุทธรณ์พิจารณาไม่แล้วเสร็จภายในระยะเวลาที่ขยาย ออกไป ให้ผู้อุทธรณ์มีสิทธิฟ้องเป็นคดีต่อศาลได้โดยไม่ต้องรอฟังผลการพิจารณาของคณะกรรมการ พิจารณา อุทธรณ์การประเมินภาษี แต่ต้องยื่นฟ้องต่อศาลภายใน ๓๐ วัน นับแต่วันที่พ้นกำหนด ระยะเวลาดังกล่าว

๑๑.กรณีที่คณะกรรมการพิจารณาอุทธรณ์การประเมินภาษีวินิจฉัยให้คืนเงินแก่ผู้อุทธรณ์ ให้แจ้งคำวินิจฉัยให้ผู้บริหารท้องถิ่นเพื่อให้มีคำสั่งคืนเงิน และแจ้งให้ผู้อุทธรณ์ทราบภายใน ๑๕ วัน นับแต่วันที่คืนเงิน

๑๒.ให้คณะกรรมการพิจารณาอุทธรณ์การประเมินภาษี สั่งผู้บริหารท้องถิ่นให้ดอกเบียแก่ผู้ได้รับคืน เงินในอัตราร้อยละ ๑ ต่อเดือนหรือเศษของเดือนของเงินที่ได้รับคืน โดยไม่คิดทบต้น นับแต่ วันที่ชำระภาษีถึงวันที่มีคำวินิจฉัยให้คืนเงิน แต่ต้องไม่เกินจำนวนเงินที่ได้รับคืน

๑๓.ถ้าผู้อุทธรณ์ไม่มารับเงินคืนภายใน ๑ ปี นับแต่วันที่ได้รับแจ้ง ให้เงินนั้นตกเป็นขององค์กรปกครองส่วนท้องถิ่น

๑๔.ผู้อุทธรณ์มีสิทธิอุทธรณ์คำวินิจฉัยของคณะกรรมการพิจารณาอุทธรณ์การประเมินภาษี โดยฟ้องเป็นคดีต่อศาลภายใน ๓๐ วัน นับแต่วันที่ได้รับแจ้งคำวินิจฉัยอุทธรณ์

๑๕.การคัดค้านและการอุทธรณ์ ไม่เป็นการทุเลาการชำระภาษี เว้นแต่ผู้เสียภาษีจะยื่นคำร้องต่อ ผู้บริหารท้องถิ่นขอให้ทุเลาการชำระภาษีไว้ก่อน และผู้บริหารท้องถิ่นมีคำสั่งให้ทุเลาการชำระ ภาษีแล้ว ในกรณีนี้ ให้ผู้บริหารท้องถิ่นมีคำสั่งให้ทุเลาการชำระภาษีเฉพาะส่วนต่างที่เพิ่มขึ้น จากจำนวนภาษีที่ต้องเสียในปีก่อน และจะสั่งให้วางประกันตามที่เห็นสมควรได้

๑๖.ในกรณีที่ผู้บริหารท้องถิ่นสั่งให้ทุเลาการชำระภาษีไว้แล้ว ต่อมาปรากฏว่า ผู้เสียภาษีได้กระทำ การใด ๆ เพื่อประวิงการชำระภาษี หรือจะกระทำการโอน ขาย จำนาย หรือยกย่ายทรัพย์สิน ทั้งหมดหรือบางส่วนเพื่อให้พ้นอำนาจการยึดหรืออายัดผู้บริหารท้องถิ่นมีอำนาจเพิกถอนคำสั่งให้ทุเลาการชำระภาษีนั้นได้

บทกำหนดโทษตามพระราชบัญญัติภาษีที่ดินและสิ่งปลูกสร้าง

๑. เมื่อพ้น ๙๐ วันนับแต่วันที่ได้รับหนังสือแจ้งเตือนดังกล่าวแล้ว ให้ผู้บริหารท้องถิ่นมีอำนาจออกคำสั่งเป็นหนังสือยึด อายัด และขายทอดตลาดทรัพย์สินของผู้เสียภาษีเพื่อนำเงินมาชำระภาษีค้างชำระ เบี้ยปรับ เงินเพิ่ม และค่าใช้จ่ายได้อันเนื่องมาจากการยึด อายัด และขายทอดตลาดทรัพย์สินนั้นได้ แต่ห้ามมิให้ยึดหรืออายัดทรัพย์สินของผู้เสียภาษีเกินกว่าความจำเป็นที่พอจะชำระภาษีค้างชำระ เบี้ยปรับ และเงินเพิ่มและค่าใช้จ่าย

๒. เพื่อประโยชน์ในการยึดหรืออายัดทรัพย์สินให้ผู้บริหารท้องถิ่นหรือเจ้าหน้าที่ซึ่งได้รับมอบหมายจากผู้บริหารท้องถิ่นมีอำนาจเรียกผู้เสียภาษีมาให้ถ้อยคำ สั่งให้ผู้เสียภาษีนำบัญชี เอกสาร หรือหลักฐานอื่นอันจำเป็นแก่การจัดเก็บภาษีค้างชำระมาตรวจสอบ

๓. ออกคำสั่งเป็นหนังสือให้เจ้าหน้าที่ทำการตรวจสอบ คั้น หรือยึดบัญชี เอกสารหรือหลักฐานอื่นของผู้เสียภาษีเข้าไปในที่ดินและสิ่งปลูกสร้างหรือสถานที่อื่นที่เกี่ยวข้องในระหว่างเวลาพระอาทิตย์ขึ้นถึงพระอาทิตย์ตกหรือในเวลาทำการของสถานที่นั้นเพื่อสอบถามบุคคลใดๆ การดำเนินการต้องใช้เวลาล่วงหน้าไม่น้อยกว่า ๗ วันนับแต่วันที่ได้รับหนังสือเรียกคำสั่งและการออกคำสั่งและทำการต้องเป็นไปตามระเบียบที่รัฐมนตรีว่าการกระทรวงมหาดไทยกำหนด

กฎหมายที่เกี่ยวข้อง

กฎหมายลำดับรองของพระราชบัญญัติภาษีที่ดินและสิ่งปลูกสร้าง พ.ศ. ๒๕๖๒

- พระราชกฤษฎีกาลดภาษีที่ดินและสิ่งปลูกสร้าง พ.ศ. ๒๕๖๓ Download
- พระราชกฤษฎีกาลดภาษีสำหรับที่ดินและสิ่งปลูกสร้างบางประเภท พ.ศ.๒๕๖๓ Download

- พระราชกฤษฎีกากาลตภาษีสำหรับที่ดินและสิ่งปลูกสร้างบางประเภท (ฉบับที่ ๒) พ.ศ. ๒๕๖๔ [Download](#)
- พระราชกฤษฎีกากาลตภาษีสำหรับที่ดินและสิ่งปลูกสร้างบางประเภท (ฉบับที่ ๓) พ.ศ. ๒๕๖๖ [Download](#)
- พระราชกฤษฎีกากำหนดอัตราภาษีที่ดินและสิ่งปลูกสร้าง พ.ศ. ๒๕๖๔ [Download](#)
- กฎกระทรวงกำหนดทรัพย์สินที่รับยกเว้นจากการจัดเก็บภาษีที่ดินและสิ่งปลูกสร้าง พ.ศ. ๒๕๖๒ [Download](#)
- กฎกระทรวงกำหนดทรัพย์สินที่รับยกเว้นจากการจัดเก็บภาษีที่ดินและสิ่งปลูกสร้าง (ฉบับที่ ๒) พ.ศ. ๒๕๖๖ [Download](#)
- กฎกระทรวงกำหนดค่าใช้จ่ายในการจัดเก็บภาษีแทนองค์กรปกครองส่วนท้องถิ่น พ.ศ. ๒๕๖๒ [Download](#)
- กฎกระทรวงกำหนดที่ดินหรือสิ่งปลูกสร้างที่ทิ้งไว้ว่างเปล่าหรือไม่ได้ทำประโยชน์ตามควรแก่สภาพ พ.ศ. ๒๕๖๒ [Download](#)
- กฎกระทรวงกำหนดหลักเกณฑ์และวิธีการประกาศราคาประเมินทุนทรัพย์ อัตรภาษี และรายละเอียดอื่นในการจัดเก็บภาษีที่ดินและสิ่งปลูกสร้าง พ.ศ. ๒๕๖๒ [Download](#)
- กฎกระทรวงการผ่อนชำระภาษีที่ดินและสิ่งปลูกสร้าง พ.ศ. ๒๕๖๒ [Download](#)
- กฎกระทรวงการงดหรือลดเบี้ยปรับ พ.ศ. ๒๕๖๒ [Download](#)
- กฎกระทรวงกำหนดหลักเกณฑ์ วิธีการ และเงื่อนไขในการคำนวณมูลค่าที่ดินหรือสิ่งปลูกสร้างที่ไม่มีราคาประเมินทุนทรัพย์ พ.ศ. ๒๕๖๒ [Download](#)
- ประกาศกระทรวงการคลังและกระทรวงมหาดไทย เรื่อง หลักเกณฑ์และวิธีการยกเว้นมูลค่าของฐานภาษีที่ดินหรือสิ่งปลูกสร้างซึ่งเจ้าของเป็นบุคคลธรรมดาใช้ประโยชน์ในการประกอบเกษตรกรรม [Download](#)
- ประกาศกระทรวงการคลังและกระทรวงมหาดไทย เรื่อง เหตุจำเป็นทางราชการซึ่งบุคคลธรรมดาต้องย้ายชื่อออกจากทะเบียนบ้าน [Download](#)
- ประกาศกระทรวงการคลังและกระทรวงมหาดไทย เรื่อง หลักเกณฑ์และวิธีการในการจัดเก็บภาษีที่ดินหรือสิ่งปลูกสร้างที่มีการใช้ประโยชน์หลายประเภท [Download](#)
- ประกาศกระทรวงการคลังและกระทรวงมหาดไทย เรื่อง หลักเกณฑ์การใช้ประโยชน์เป็นที่อยู่อาศัย [Download](#)
- ประกาศกระทรวงการคลังและกระทรวงมหาดไทย เรื่อง หลักเกณฑ์การใช้ประโยชน์ในการประกอบเกษตรกรรม [Download](#)
- ประกาศกระทรวงการคลังและกระทรวงมหาดไทย เรื่อง หลักเกณฑ์การใช้ประโยชน์ในการประกอบเกษตรกรรม (ฉบับที่ ๒) [Download](#)
- ประกาศกระทรวงการคลัง เรื่อง ยกเว้นภาษีที่ดินหรือสิ่งปลูกสร้างที่เป็นทรัพย์สินของมูลนิธิหรือองค์การหรือสถานสาธารณกุศล [Download](#)
- ประกาศกระทรวงการคลัง เรื่อง หลักเกณฑ์และวิธีการคำนวณการยกเว้นมูลค่าของฐานภาษีที่ดินและสิ่งปลูกสร้างซึ่งเจ้าของเป็นบุคคลธรรมดาใช้เป็นที่อยู่อาศัยและมีชื่ออยู่ในทะเบียนบ้านตามกฎหมายว่าด้วยการทะเบียนราษฎร

- ประกาศกระทรวงการคลัง เรื่อง หลักเกณฑ์การพิจารณาทรัพย์สินของเอกชน เฉพาะส่วนที่ได้ยินยอมให้ทางราชการจัดให้ใช้เพื่อสาธารณประโยชน์ [Download](#)
- ประกาศกระทรวงการคลัง เรื่อง ทรัพย์สินของเอกชนที่ใช้เป็นพิพินัยกรรมที่ได้รับยกเว้นจากการจัดเก็บภาษีที่ดิน [Download](#)
- ประกาศกระทรวงมหาดไทย เรื่อง การดำเนินการตามพระราชบัญญัติภาษีที่ดินและสิ่งปลูกสร้าง พ.ศ. ๒๕๖๒ [Download](#)
- ระเบียบกระทรวงมหาดไทยว่าด้วยการดำเนินการตามพระราชบัญญัติภาษีที่ดินและสิ่งปลูกสร้าง พ.ศ. ๒๕๖๒ [Download](#)

● **ภาษีป้าย** (กำหนดระยะเวลาในการยื่นแบบชำระภาษีป้าย เดือนมกราคม – มีนาคม ของทุกปี)

ภาษีป้าย หมายถึง ป้าย หมายถึง ป้ายที่แสดงชื่อ ยี่ห้อ หรือเครื่องหมายที่ใช้ในการประกอบการค้าหรือประกอบกิจการอื่นเพื่อหารายได้ ไม่ว่าจะแสดง หรือโฆษณาไว้ที่วัตถุใด ๆ ด้วยอักษร ภาพ หรือเครื่องหมายที่เขียน แกะสลัก จารึก หรือทำให้ปรากฏด้วยวิธีอื่น ๆ

ผู้มีหน้าที่เสียภาษีป้าย

ผู้มีหน้าที่เสียภาษีป้าย ได้แก่

๑. เจ้าของป้าย

๒. ในกรณีที่ไม่มีผู้ยื่นแบบแสดงรายการภาษีป้าย หรือเมื่อพนักงานเจ้าหน้าที่ไม่อาจหาตัวเจ้าของ ป้ายนั้นได้ให้ถือว่าผู้ครอบครองป้ายนั้นเป็นผู้เสียภาษีป้าย ถ้าไม่อาจหาตัวผู้ครอบครองป้ายนั้นได้ให้ถือว่าเจ้าของหรือ ผู้ครอบครองอาคารหรือที่ดินที่ป้ายนั้นติดตั้งหรือแสดงอยู่เป็นผู้มีหน้าที่เสียภาษีป้ายตามลำดับ

กำหนดระยะเวลาในการยื่นแบบแสดงรายการเพื่อชำระภาษีป้าย

๑. ให้เจ้าของหรือผู้ครอบครองป้ายที่มีหน้าที่เสีย ยื่นแบบแสดงรายการภาษีป้ายตามแบบและวิธีการที่กระทรวงมหาดไทยกำหนด ภายในเดือนมีนาคมของทุกปี

๒. ผู้ใดติดตั้งป้ายอันต้องเสียภาษีหลังเดือนมีนาคมหรือติดตั้งป้ายใหม่แทนป้ายเดิม หรือเปลี่ยนแปลงแก้ไขป้าย อันเป็นเหตุให้ต้องเสียภาษีเพิ่มขึ้น ให้เจ้าของป้ายยื่นแบบแสดงรายการภาษีป้ายใหม่ ภายใน ๑๕ วัน นับตั้งแต่วันที่ติดตั้งหรือเปลี่ยนแปลงแก้ไข

๓. ในกรณีที่มีการโอนย้าย(เปลี่ยนเจ้าของ) ให้ผู้รับโอนแจ้งการรับโอนเป็นหนังสือต่อ พนักงานเจ้าหน้าที่ ภายใน ๓๐ วัน นับตั้งแต่วันรับโอน

หลักฐานที่ต้องนำไปแสดงเพื่อเสียภาษีป้าย

๑. บัตรประจำตัวประชาชน

๒. ใบเสร็จรับเงินปีที่ผ่านมา (ถ้ามี)

๓. สำเนาทะเบียนบ้าน

๔. ทะเบียนภาษีมูลค่าเพิ่ม

๕. หนังสือรับรองห้างหุ้นส่วนบริษัท

๖. ใบอนุญาตติดตั้งป้ายหรือใบเสร็จรับเงินจากร้านทำป้าย

ขั้นตอนการชำระภาษีป้าย

๑. ผู้มีหน้าที่ต้องเสียภาษีป้ายยื่นแบบแสดงรายการภาษีป้าย (ภป.๑) พร้อมด้วยหลักฐาน
๒. พนักงานเจ้าหน้าที่ดำเนินการเป็น ๒ กรณี ดังนี้
 - ๒.๑ กรณีที่ผู้เสียภาษีป้ายประสงค์จะชำระภาษีป้ายในวันยื่นแบบแสดงรายการเสียภาษีป้าย ถ้าพนักงานเจ้าหน้าที่ตรวจสอบและประเมินภาษีป้ายได้ทันทีให้แจ้งผู้เสียภาษีป้ายว่าจะต้องเสียภาษีเป็นจำนวนเท่าใด
 - ๒.๒ กรณีผู้เสียภาษีป้ายไม่พร้อมจะชำระภาษีในวันยื่นแบบแสดงรายการภาษีป้าย พนักงานเจ้าหน้าที่จะมีหนังสือแจ้งการประเมิน (ภป.๓) แจ้งจำนวนเงินภาษีที่จะต้องชำระแก่ผู้เสียภาษี
๓. ผู้เสียภาษีต้องมาชำระเงินค่าภาษีป้ายภายใน ๑๕ วัน นับแต่วันที่ได้รับแจ้งการประเมินมิฉะนั้น ต้อง เสียเงินเพิ่ม

๔. การชำระภาษีป้าย

เจ้าของป้ายมีหน้าที่ชำระภาษีป้าย ชำระเป็นรายปี ยกเว้นป้ายที่แสดงปีแรก

- ๑) ระยะเวลา ภายใน ๑๕ วัน นับแต่วันที่ได้รับแจ้งการประเมิน
- ๒) สถานที่ชำระภาษี
 - สถานที่ที่ได้ยื่นแบบแสดงรายการภาษีป้ายไว้
 - หรือสถานที่อื่นที่พนักงานเจ้าหน้าที่กำหนด
- ๓) การชำระภาษีวิธีอื่น
 - ธนาณัติ หรือตัวแลกเงินของธนาคารส่งจ่ายส่วนท้องถิ่น
 - ส่งโดยไปรษณีย์ลงทะเบียน
 - ส่งไปยังสถานที่ตาม (๒)
- ๔) การผ่อนชำระ
 ๑. ภาษีป้าย ๓,๐๐๐ บาทขึ้นไป
 ๒. ผ่อนชำระเป็น ๓ งวดเท่า ๆ กัน
 ๓. แจ้งความจำนงเป็นหนังสือก่อนครบกำหนดเวลาชำระหนี้

ป้ายที่ติดตั้งปีแรก

- คิดภาษีป้ายเป็นรายงวด
- งวดละ ๓ เดือน
- เริ่มเสียตั้งแต่งวดที่ติดตั้ง จนถึงงวดสุดท้ายของปี
 - งวด ๑ มกราคม – มีนาคม = ๑๐๐ %
 - งวด ๒ เมษายน – มิถุนายน = ๗๕ %
 - งวด ๓ กรกฎาคม – กันยายน = ๕๐ %
 - งวด ๔ ตุลาคม – ธันวาคม = ๒๕ %

อัตราภาษีป้าย (เดิม)

ลักษณะ	บาท
๑) อักษรไทยล้วน	๓
๒) อักษรไทยปนกับอักษรต่างประเทศ/ภาพ/เครื่องหมายอื่น	๒๐
๓) ป้ายดังต่อไปนี้ ก. ไม่มีอักษรไทย ข. อักษรไทยบางส่วนหรือทั้งหมดอยู่ใต้หรือต่ำกว่าอักษรต่างประเทศ	๔๐
๔) ป้ายที่เปลี่ยนแปลงแก้ไขพื้นที่ป้าย ข้อความ ภาพ หรือเครื่องหมายบางส่วนในป้ายได้เสียภาษีป้ายแล้วอันเป็นเหตุให้ต้องเสียภาษีป้ายเพิ่มขึ้น ให้คิดอัตราตาม (๑) (๒) หรือ(๓) แล้วแต่กรณี และให้เสียเฉพาะเงินภาษีที่เพิ่มขึ้น	
๕) ป้ายใดเสียต่ำกว่า ๒๐๐ ให้เสีย ๒๐๐	

ภาษีป้ายอัตราใหม่

อาศัยอำนาจตามความในมาตรา ๕ วรรคหนึ่งแห่งพระราชบัญญัติภาษีป้าย พ.ศ.๒๕๒๐ ซึ่งแก้ไขเพิ่มเติมโดยพระราชบัญญัติภาษีป้าย (ฉบับที่๒) พ.ศ.๒๕๓๔ เห็นควรออกกฎกระทรวงกำหนดภาษีป้าย พ.ศ. ๒๕๖๕ ซึ่งประกาศในราชกิจจานุเบกษา เล่มที่ ๑๓๗ ตอนที่ ๙๘ หน้า ๑๘ ลงวันที่ ๓ ธันวาคม ๒๕๖๓ รัฐมนตรีว่าการกระทรวงมหาดไทย โดยกำหนดอัตราภาษีป้ายใหม่ ดังนี้

ป้ายประเภท ๑

(ก) อักษรไทยล้วน ที่เคลื่อนที่หรือเปลี่ยนข้อความได้ (ป้ายไฟวิ่ง) อัตรา ๑๐ บาท/๕๐๐ ตร.ซม.

(ข) อักษรไทยล้วน (ป้ายติดทั่วไป) อัตรา ๕ บาท/๕๐๐ ตร.ซม.

ป้ายประเภท ๒

(ก) อักษรไทยปนกับอักษรต่างประเทศ และหรือปนรูปภาพ และหรือปนเครื่องหมายอื่น ที่เคลื่อนที่หรือเปลี่ยนเป็นข้อความ เครื่องหมาย หรือภาพอื่นได้ (ป้ายไฟวิ่ง) อัตรา ๕๒ บาท/๕๐๐ ตร.ซม.

(ข) อักษรไทยปนกับอักษรต่างประเทศ และหรือปนรูปภาพ และหรือปนเครื่องหมายอื่น (ป้ายติดทั่วไป) อัตรา ๒๖ บาท/๕๐๐ ตร.ซม.

ป้ายประเภท ๓

(ก) ป้ายไม่มีอักษรภาษาไทย และป้ายที่มีอักษรไทยบางส่วนหรือทั้งหมดอยู่ใต้หรือต่ำกว่าอักษรต่างประเทศ ที่เคลื่อนที่หรือเปลี่ยนเป็นข้อความ เครื่องหมาย หรือภาพอื่นได้ (ป้ายไฟวิ่ง) อัตรา ๕๒ บาท/๕๐๐ ตร.ซม.

(ข) ป้ายไม่มีอักษรภาษาไทย และป้ายที่มีอักษรไทยบางส่วนหรือทั้งหมดอยู่ใต้หรือต่ำกว่าอักษรต่างประเทศ (ป้ายติดทั่วไป) อัตรา ๕๐ บาท/๕๐๐ ตร.ซม.

ป้ายเมื่อคำนวณพื้นที่จำนวนเงินภาษีไม่ถึงป้ายละ ๒๐๐ ให้เสียภาษีป้ายละ ๒๐๐ บาท

การคำนวณพื้นที่ป่า

อัตราค่าภาษีป่าและคำนวณภาษีป่า

๑ การคำนวณพื้นที่ป่า

๑.๑ ป่าที่มีขอบเขตกำหนดได้

๑.๒ ป่าที่ไม่มีขอบเขตกำหนดได้ โดยถือตัวอักษร ภาพ หรือเครื่องหมายที่อยู่ริมสุดเป็นขอบเขตเพื่อกำหนด ส่วนกว้างที่สุด ยาวที่สุด แล้วคำนวณตาม ๑ คำนวณพื้นที่เป็นตาราง เซนติเมตร

การคำนวณภาษีป่า

สูตรการคำนวณ

๑. ขนาดป่า

: กว้าง (เซนติเมตร) X ยาว (เซนติเมตร) = พื้นที่ป่า (ตารางเซนติเมตร)

๒. พื้นที่ป่า

: พื้นที่ป่า(ตารางเซนติเมตร) ÷ ๕๐๐ = ฐานภาษี

๓. ค่าภาษี

: ฐานภาษี X อัตราภาษี = ค่าภาษีที่ต้องชำระ

ตัวอย่างการคำนวณภาษี

๑. ขนาดป่า

: ๑๕๐ (ซม.) X ๒๐๐(ซม) = ๓๐,๐๐๐ (ตร.ซม.)

๒. พื้นที่ป่า

: ๓๐,๐๐๐ (ตร.ซม.) ÷ ๕๐๐ = ๖๐ (ฐานภาษี)

๓. ค่าภาษี

: ๖๐ (ฐานภาษี) x อัตราภาษี = ค่าภาษีที่ต้องชำระ

: ๖๐ (ฐานภาษี) x ๕ = ๓๐๐ บาท

: ๖๐ (ฐานภาษี) x ๒๖ = ๑,๕๖๐ บาท

: ๖๐ (ฐานภาษี) x ๕๐ = ๓,๐๐๐ บาท

หมายเหตุ

- คำนวณค่าภาษีต่ำกว่า ๒๐๐ บาท ให้เสียภาษีป่าละ ๒๐๐ บาท
- ป่าติดตั้งปีแรกให้เสียภาษีตามไตรมาส

เงินเพิ่ม

ผู้มีหน้าที่เสียภาษีป้ายจะต้องเสียเงินเพิ่มในกรณีและอัตราดังต่อไปนี้

๑. ผู้ไม่ยื่นแบบแสดงรายการภาษีป้ายภายในเวลาที่กำหนด ให้เสียเงินเพิ่มร้อยละสิบของค่าภาษีป้ายเว้นแต่กรณีเจ้าของป้ายได้ยื่นแบบแสดงรายการภาษีป้ายก่อนที่พนักงานเจ้าหน้าที่จะได้แจ้งให้ทราบถึงการละเว้น นั้น ให้เสียเงินเพิ่มร้อยละห้าของค่าภาษี

๒. ยื่นแบบแสดงรายการภาษีป้ายโดยไม่ถูกต้อง ทำให้จำนวนเงินที่จะต้องเสียภาษีป้ายลดน้อยลง ให้เสียเงินเพิ่มร้อยละสิบของค่าภาษีป้ายที่ประเมินเพิ่มเติม เว้นแต่กรณีเจ้าของป้ายได้มา ขอแก้ไขแบบแสดงรายการภาษีป้ายให้ถูกต้องก่อนเจ้าพนักงานเจ้าหน้าที่แจ้งการประเมิน

๓. ไม่ชำระภาษีป้ายภายในเวลาที่กำหนด ให้เสียเงินเพิ่มร้อยละสองต่อเดือนของค่าภาษีป้ายเศษของเดือนนับเป็นหนึ่งเดือน ทั้งนี้ไม่ให้นำเงินเพิ่มตาม ๑ และ ๒ มาคำนวณเป็นเงินเพิ่มตามข้อนี้ด้วย ไม่ชำระภาษีป้ายภายในเวลาที่กำหนด ให้เสียเงินเพิ่มร้อยละสองต่อเดือนของค่าภาษีป้าย เศษของเดือนนับเป็นหนึ่งเดือน ทั้งนี้ไม่ให้นำเงินเพิ่มตาม ๑ และ ๒ มาคำนวณเป็นเงินเพิ่มตามข้อนี้ด้วย

บทกำหนดโทษตามพระราชบัญญัติภาษีป้าย

๑. ผู้ใดแจ้งข้อความอันเป็นเท็จ ให้ถ้อยคำเท็จ ตอบคำถามด้วยถ้อยคำอันเป็นเท็จ หรือนำพยานหลักฐานเท็จมาแสดงเพื่อหลีกเลี่ยงหรือพยายามหลีกเลี่ยงการเสียภาษีป้าย ต้องระวางโทษจำคุกไม่เกิน ๑ ปี หรือ ปรับตั้งแต่ ๕,๐๐๐ บาท ถึง ๕๐,๐๐๐ บาท หรือทั้งจำทั้งปรับ

๒. ผู้ใดจงใจไม่ยื่นแบบแสดงรายการภาษีป้ายต้องระวางโทษปรับตั้งแต่ ๕,๐๐๐ บาท ถึง ๕๐,๐๐๐ บาท

๓. ผู้ใดไม่แจ้งการรับโอนป้ายหรือไม่แสดงรายการเสียภาษีป้ายไว้ ณ ที่เปิดเผยในสถานที่ประกอบกิจการ ต้องระวางโทษปรับตั้งแต่ ๑,๐๐๐ บาท ถึง ๑๐,๐๐๐ บาท

๔. ผู้ใดขัดขวางการปฏิบัติงานของพนักงานเจ้าหน้าที่ หรือไม่ปฏิบัติตามคำสั่งของ พนักงานเจ้าหน้าที่ ซึ่งสั่งให้มาให้ถ้อยคำหรือให้ส่วนบัญชีหรือเอกสารเกี่ยวกับป้ายมาตรวจสอบภายในกำหนดเวลาอันสมควรต้องระวางโทษจำคุกไม่เกิน ๖ เดือน หรือปรับตั้งแต่ ๑,๐๐๐ บาท ถึง ๒๐,๐๐๐ บาท หรือ ทั้งจำทั้งปรับ

การขอคืนเงินภาษีป้าย

ผู้เสียภาษีป้ายโดยไม่มีหน้าที่ต้องเสียภาษีหรือเสียเกินกว่าที่ควรจะต้องเสีย ผู้นั้นมีสิทธิขอรับเงินคืนได้โดยยื่นคำร้องขอคืนภายใน ๑ ปี นับแต่วันที่เสียภาษีป้าย

การอุทธรณ์การประเมินภาษีป้าย

เมื่อผู้เสียภาษีได้แจ้งการประเมิน (ภ.ป.๓) แล้วเห็นว่าการประเมินนั้นไม่ถูกต้องมีสิทธิอุทธรณ์การประเมินต่อผู้บริหารท้องถิ่น หรือผู้ได้รับมอบหมาย โดยต้องยื่นอุทธรณ์ภายใน ๓๐ วัน นับแต่ที่ได้รับแจ้งคำวินิจฉัย อุทธรณ์ ผู้อุทธรณ์มีสิทธิอุทธรณ์คำวินิจฉัยของผู้บริหารท้องถิ่นต่อศาลภายใน ๓๐ วันนับแต่วันรับแจ้งคำวินิจฉัย อุทธรณ์

กฎหมายที่เกี่ยวข้อง

- พระราชบัญญัติภาษีป้าย พ.ศ.๒๕๑๐ และที่แก้ไขเพิ่มเติม
- พระราชบัญญัติภาษีป้าย (ฉบับที่ ๒) พ.ศ. ๒๕๓๔
- กฎหมายกระทรวง ฉบับที่ ๒ (พ.ศ. ๒๕๓๕) ฉบับที่ ๔ (พ.ศ. ๒๕๓๕) ฉบับที่ ๕ (พ.ศ. ๒๕๓๕) และฉบับที่ ๘ (พ.ศ. ๒๕๔๒) ออกตามความในพระราชบัญญัติภาษีป้าย พ.ศ. ๒๕๑๐

สรุปสาระสำคัญ และระเบียบกฎหมายที่เกี่ยวข้อง

องค์กรปกครองส่วนท้องถิ่น มีอำนาจหน้าที่โดยทั่วไปในการกำกับดูแลและจัดทำบริการสาธารณะ เพื่อประโยชน์ของประชาชนในท้องถิ่น และมีความเป็นอิสระในการกำหนดนโยบายการบริการ การจัดบริการ สาธารณะ การบริหารงานบุคคล การเงิน การคลัง และมีอำนาจหน้าที่ของตนเองโดยเฉพาะ โดยต้องคำนึงถึงความสอดคล้องกับ การพัฒนาของจังหวัดและประเทศเป็นส่วนรวมด้วย เพื่อให้สอดคล้องกับเจตนารมณ์ของ รัฐธรรมนูญที่มุ่งเน้นการกระจายอำนาจให้แก่องค์กรปกครองส่วนท้องถิ่นในการดำเนินงานตามอำนาจหน้าที่และ เพื่อให้บรรลุวัตถุประสงค์ขององค์กรปกครองส่วนท้องถิ่น ฐานะทางการเงินการคลัง ถือเป็นองค์ประกอบสำคัญ ในการที่จะทำให้องค์กรปกครองส่วนท้องถิ่น สามารถพัฒนาระบบการคลังส่วนท้องถิ่นให้สามารถจัดบริการ สาธารณะได้โดยครบถ้วน ตามอำนาจหน้าที่เพื่อให้เกิดความคุ้มค่าเป็นประโยชน์ และให้บริการประชาชนอย่างทั่วถึง ทั้งนี้การบริหารงานได้อย่างมีประสิทธิภาพย่อมขึ้นกับการมีรายได้ที่เพียงพอในการบริหารงาน

โดยมอบหมายหน้าที่การงานและความรับผิดชอบของแต่ละคนในกองคลัง และได้แบ่งส่วนราชการ ภายในออกเป็น ๕ งาน ได้แก่ งานการเงิน งานบัญชี งานพัฒนาและจัดเก็บรายได้ งานทะเบียนทรัพย์สินและ พัสดุ และฝ่ายตรวจอนุมัติฎีกาและควบคุมงบประมาณ โดยงานพัฒนาและจัดเก็บรายได้ จะมีเจ้าพนักงานจัดเก็บ รายได้ เป็นผู้รับผิดชอบงานดังต่อไปนี้

๑. ด้านการปฏิบัติการ

๑.๑ ปฏิบัติงานด้านการจัดเก็บภาษีที่ดินและสิ่งปลูกสร้าง ภาษีป้าย ค่าธรรมเนียม ค่าเช่า ค่าบริการ และรายได้อื่นๆ ที่เกี่ยวข้องตามกฎหมาย ระเบียบ เพื่อให้การจัดเก็บรายได้เป็นไปตามเป้าหมายที่กำหนด

๑.๒ เร่งรัด ติดตาม ตรวจสอบการจัดเก็บค่าธรรมเนียม ภาษี ที่ค้างชำระ เพื่อให้สามารถจัดเก็บได้ อย่างครบถ้วน

๑.๓ ตรวจสอบการรับเงิน เก็บรักษาเงิน นำส่งเงิน และออกใบเสร็จในการจัดเก็บรายได้ เพื่อให้เป็นไป ตามกฎหมาย ระเบียบ หลักเกณฑ์ ข้อบังคับ คำสั่ง

๑.๔ รวบรวมข้อมูล เอกสารต่างๆ ที่เกี่ยวข้องกับการจัดเก็บรายได้ และเก็บรักษาหลักฐาน เพื่อเป็น ข้อมูล และรายงานเสนอผู้บังคับบัญชาตามกำหนดระยะเวลา

๑.๕ จัดทำทะเบียนควบคุมการจัดเก็บรายได้ สถิติการจัดเก็บรายได้แต่ละประเภท รวมถึงจัดเก็บข้อมูล ที่เกี่ยวข้องด้วยเครื่องคอมพิวเตอร์ตามระบบงานขององค์กรปกครองส่วนท้องถิ่น เพื่อให้ข้อมูลมีความถูกต้องและ สามารถค้นหาข้อมูลได้อย่างสะดวกรวดเร็วยิ่งขึ้น

๑.๖ ดำเนินการรับเงินหรือควบคุมการรับเงินโดยใกล้ชิด ควบคุมหรือจัดทำทะเบียนต่างๆ จัดเก็บ รักษาหรือค้นหาเอกสารหลักฐานและเรื่องของผู้เสียภาษีอากร ค่าธรรมเนียมและรายได้อื่นๆ เพื่อรวบรวมไว้เป็น ข้อมูลในการดำเนินงาน

๑.๗ สอดส่องตรวจตรา เร่งรัดภาษีอากร ค่าธรรมเนียมต่างๆ และรายได้อื่นค้างชำระ ควบคุมหรือ ดำเนินงาน

๑.๘ ประสานงานในระดับฝ่ายหรือกลุ่มกับหน่วยงานราชการ เอกชน หรือประชาชน ทั่วไป เพื่อขอ ความช่วยเหลือและร่วมมือในงาน และแลกเปลี่ยนความรู้ ความเชี่ยวชาญที่เป็นประโยชน์ต่อการทำงานของ หน่วยงาน

๒.ด้านการบริการ

๒.๑ ให้คำแนะนำ ตอบปัญหา ชี้แจงเกี่ยวกับงานการจัดเก็บรายได้แก่เจ้าหน้าที่ระดับรองลงมา หน่วยงานราชการ เอกชน และประชาชนทั่วไป เพื่อถ่ายทอดความรู้ ความชำนาญแก่ผู้ที่สนใจ

๒.๒ ประสานงานในระดับกลุ่ม กับหน่วยงานราชการ เอกชน หรือประชาชนทั่วไป เพื่อขอความ ช่วยเหลือและความร่วมมือในงานการจัดเก็บรายได้ และแลกเปลี่ยนความรู้ ความเชี่ยวชาญที่เป็นประโยชน์ต่อ การทำงานของหน่วยงาน ได้แก่

๑.งานจัดทำแผนที่ภาษี สํารวจข้อมูลและคัดลอกข้อมูลสำนักงานที่ดินหรือหน่วยงานอื่นใด ที่อาจให้ข้อมูลได้ สํารวจข้อมูลและปรับปรุงข้อมูลแผนที่ภาษี

๒.งานวิเคราะห์วิจัยเสนอแนะเพื่อปรับปรุงการจัดเก็บภาษีอากร ค่าธรรมเนียม และการจัดทา รายได้อื่น

๓.งานวางแผนการจัดเก็บรายได้ และการแก้ไขปัญหายุปสรรคในการจัดเก็บรายได้ เช่น งาน วางแผนและโครงการเกี่ยวกับการจัดเก็บภาษีอากร ค่าธรรมเนียมและรายได้อื่นและการชำระภาษีอากร

๔.จัดทำประกาศให้มายืนยันแบบรายการแสดงทรัพย์สินเพื่อชำระภาษี

๕.งานตรวจสอบและจัดทำบัญชีที่อยู่ในเกณฑ์เสียภาษีในปีงบประมาณ

๖.งานรับและตรวจสอบแบบแสดงรายการทรัพย์สิน หรือคำร้อง ของผู้เสียภาษี ค่าธรรมเนียม และค่ารายได้อื่นๆ

๗.พิจารณาการประเมินภาษี และกำหนดค่าภาษี ค่าธรรมเนียมในเบื้องต้น

๘.แจ้งผลการประเมินค่าภาษี ค่าธรรมเนียม และรายได้อื่น แต่ละราย (ประจำวัน)

๙.ลงรายงานเกี่ยวกับภาษีโรงเรือนและที่ดิน

๑๐.เก็บรักษาและส่งเงินให้เจ้าหน้าที่การคลัง (ประจำวัน)

๑๑.เก็บรักษาและเบิกจ่ายแบบพิมพ์ต่างๆ

๑๒.เก็บรักษาเอกสารและหลักฐานการเสียภาษี ค่าธรรมเนียม และรายได้อื่น

๑๓.ดำเนินการเกี่ยวกับการพิจารณาอุทธรณ์ภาษี

๑๔.งานอื่นใดที่เกี่ยวข้องหรือตามที่ได้รับมอบหมาย

การจัดเก็บภาษีเป็นส่วนหนึ่งของการบริหารงานเทศบาล หากมีการบริหารจัดการด้านการจัดเก็บภาษี และการพัฒนารายได้เป็นไปอย่างถูกต้องย่อมสะท้อนให้เห็นถึงประสิทธิภาพในการบริหารงาน การที่จะ ปฏิบัติงานด้านการจัดเก็บรายได้อย่างถูกต้องนั้นจะต้องถือปฏิบัติตามระเบียบ และหนังสือสั่งการที่เกี่ยวข้องโดย เคร่งครัด ภาษีที่เทศบาลดำเนินการจัดเก็บเอง ประกอบด้วย ภาษีที่ดินและสิ่งปลูกสร้าง และภาษีป้าย การดำเนินการจัดเก็บภาษีให้ถือปฏิบัติตามพระราชบัญญัติภาษีที่ดินและสิ่งปลูกสร้าง พ.ศ.๒๕๖๒ วันเริ่มบังคับ ใช้กฎหมาย ๑๓ มีนาคม ๒๕๖๒ วันเริ่มการจัดเก็บภาษี ๑ มกราคม ๒๕๖๓ ซึ่งภาษีที่ดินและสิ่งปลูกสร้าง

เป็นภาษีประเภทใหม่ ที่จะนำมาใช้จัดเก็บภาษีแทนภาษีโรงเรือนและที่ดิน และภาษีบำรุงท้องที่ ที่องค์กรปกครองส่วนท้องถิ่นจัดเก็บอยู่ในปัจจุบัน และตามพระราชบัญญัติภาษีป้าย พ.ศ. ๒๕๑๐ และแก้ไขเพิ่มเติม (ฉบับที่ ๒) พ.ศ.๒๕๓๔ และกฎกระทรวงกำหนดอัตราภาษีป้าย พ.ศ. ๒๕๖๓ อาศัยอำนาจตามความในมาตรา ๕ วรรคหนึ่ง แห่งพระราชบัญญัติภาษีป้าย พ.ศ. ๒๕๑๐ ซึ่งแก้ไขเพิ่มเติมโดยพระราชบัญญัติภาษีป้าย (ฉบับที่ ๒) พ.ศ. ๒๕๓๔ โดยกำหนดให้ยกเลิกกฎกระทรวง ฉบับที่ ๕ (พ.ศ.๒๕๓๕) ออกตามความในพระราชบัญญัติภาษีป้าย พ.ศ. ๒๕๑๐ เนื่องจากใช้บังคับมาเป็นระยะเวลาอันยาวนาน ไม่สอดคล้องกับเศรษฐกิจและลักษณะป้ายที่ใช้งานกันอยู่ในปัจจุบัน จึงเห็นควรปรับปรุงและกำหนดอัตราภาษีป้ายขึ้นใหม่ ทั้งนี้กฎกระทรวงกำหนดอัตราภาษีป้าย พ.ศ.๒๕๖๓ ให้ใช้บังคับสำหรับป้ายที่ต้องเสียภาษีตั้งแต่วันที่ ๑ มกราคม ๒๕๖๔ เป็นต้นไปและป้ายที่ต้องเสียภาษีก่อนวันที่ ๑ มกราคม ๒๕๖๔ ให้เป็นอัตราเดิม

ทั้งนี้รายได้จากการจัดเก็บภาษีจะเป็นรายได้ของเทศบาลเพื่อนำไปใช้ในการพัฒนาท้องถิ่น เช่น การพัฒนาคน พัฒนาสังคม พัฒนาสิ่งสาธารณูปโภคต่าง ๆ เพื่อให้ประชาชนในพื้นที่ที่มีความเป็นอยู่ที่ดี ประชาชนมีความสะดวกสบาย โดยไม่ต้องนำส่งเป็นรายได้ของรัฐบาลส่วนกลาง การพัฒนาการจัดเก็บรายได้ให้เพิ่มขึ้นเป็นไปตามเป้าหมายที่เทศบาลกำหนด เจ้าหน้าที่จะต้องปฏิบัติให้เป็นรูปธรรมชัดเจน ดำเนินไปอย่างมีระบบ ถูกต้องตามระเบียบกฎหมายสามารถจัดเก็บรายได้เพิ่มสูงขึ้น และให้บริการประชาชนด้วยความสะดวก รวดเร็ว และทำให้การจัดเก็บภาษีมีประสิทธิภาพ และมีฐานะการคลังที่เข้มแข็งสามารถพึ่งพาตนเองได้ในอนาคต

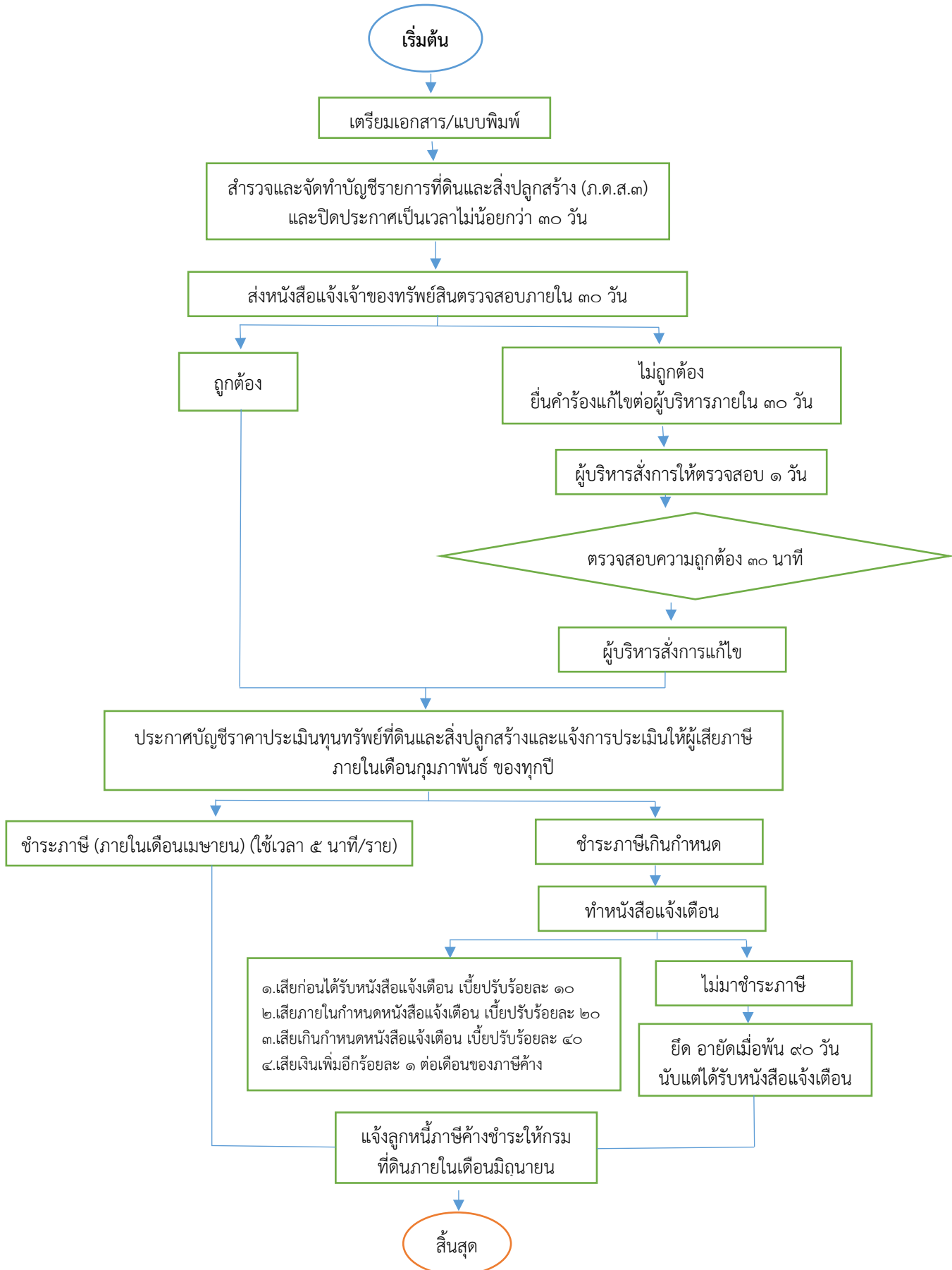
๕. ขั้นตอนการดำเนินงานและFlow chart แสดงขั้นตอนการปฏิบัติงาน

● **ภาษีที่ดินและสิ่งปลูกสร้าง**

ขั้นตอน	ขั้นตอนของกิจกรรม	ระยะเวลาที่ปฏิบัติ
ขั้นตอนที่ ๑	การเตรียมการ	
	๑.๑ สืบหาข้อมูลที่ดินและสิ่งปลูกสร้างโดยอาศัยอำนาจตาม พ.ร.บ.ภาษีที่ดินและสิ่งปลูกสร้าง พ.ศ.๒๕๖๒	ตุลาคม – พฤศจิกายน
	๑.๒ จัดทำรายการที่ดินและสิ่งปลูกสร้าง	พฤศจิกายน
	๑.๓ ประกาศบัญชีรายการที่ดินและสิ่งปลูกสร้าง (ภ.ด.ส.๓) และแจ้งเจ้าของหรือผู้ครอบครองบัญชีรายการที่ดินและสิ่งปลูกสร้าง (รายคน)	พฤศจิกายน
	๑.๔ ประชาชนตรวจสอบรายการที่ดินและสิ่งปลูกสร้างเพื่อขอแก้ไข	ธันวาคม
	๑.๕ กรมธนารักษ์จัดส่งข้อมูลราคาประเมินที่ดิน อปท. ประเมินราคาอัตราภาษีที่จัดเก็บ	มกราคม
	๑.๖ ประชาสัมพันธ์ขั้นตอนและวิธีการเสียภาษี	ธันวาคม - กุมภาพันธ์
	๑.๗ จัดทำบัญชีราคาประเมินที่ดินและสิ่งปลูกสร้าง	มกราคม
	๑.๘ ประกาศบัญชีราคาประเมินทุนทรัพย์ที่ดินและสิ่งปลูกสร้าง	กุมภาพันธ์
	๑.๙ แจ้งผลการประเมินภาษี (ภ.ด.ส. ๗) (ลงทะเบียน)	กุมภาพันธ์
	๑.๑๐ รับคำร้องอุทธรณ์และแจ้งผลให้ทราบ	กุมภาพันธ์ - เมษายน

ขั้นตอนที่ ๒	ดำเนินการจัดเก็บ	
	๑. รับชำระภาษี	มีนาคม - เมษายน
	๒. รับชำระภาษี เบี้ยปรับ และเงินเพิ่มเกินเวลาที่กำหนด	พฤษภาคม - กันยายน
	กรณีปกติ	
	- รับชำระภาษี (ชำระภาษีในทันที หรือชำระภาษีภายในกำหนดเวลา) (ภายในเดือนเมษายน)	มีนาคม - เมษายน
	กรณีพิเศษ	
	(๑) <u>ชำระภาษีเกินเวลาที่กำหนด</u> (เกิน ๑๕ วัน นับแต่วันที่ได้รับแจ้งหนังสือเตือน)	
	- รับชำระภาษี เบี้ยปรับ ร้อยละ ๔๐ และเงินเพิ่ม ร้อยละ ๑ ต่อเดือน ของจำนวนเงินภาษี เศษของเดือนนับเป็น ๑ เดือน	พฤษภาคม - กันยายน
	(๒) <u>ชำระภาษีภายในเวลาที่กำหนด</u> (ไม่เกิน ๑๕ วัน นับแต่วันที่ได้รับแจ้งหนังสือเตือน)	
	- รับชำระภาษี เบี้ยปรับ ร้อยละ ๒๐ และเงินเพิ่ม ร้อยละ ๑ ต่อเดือน ของจำนวนเงินภาษี เศษของเดือนนับเป็น ๑ เดือน	พฤษภาคม - กันยายน
	- รับชำระภาษี เบี้ยปรับ ร้อยละ ๑๐ และเงินเพิ่ม ร้อยละ ๑ ต่อเดือน ของจำนวนเงินภาษี เศษของเดือนนับเป็น ๑ เดือน	พฤษภาคม - กันยายน
	๒. ออกหมายเรียกให้มาชี้แจงหรือออกตรวจสถานที่	กุมภาพันธ์ - มิถุนายน
	๓. ชี้ขาดและแจ้งผลให้ผู้ร้องทราบ	มีนาคม - กรกฎาคม
	๔. รับชำระภาษี เบี้ยปรับ และเงินเพิ่ม	มีนาคม - กันยายน
ขั้นตอนที่ ๓	ประเมินผลและเร่งรัดการจัดเก็บ	
	๑. <u>ไม่ชำระภาษีภายในกำหนดเวลา</u>	
	- เมื่อใกล้จะสิ้นสุดเวลาที่ประกาศกำหนดให้ชำระภาษี ให้มีหนังสือแจ้งเตือนผู้ที่ยังไม่ชำระภาษี	พฤษภาคม
	- สืบค้นบัญชีผู้ค้างชำระภาษีปัจจุบัน	พฤษภาคม - มิถุนายน
	- รับชำระภาษี กรณีผู้เสียภาษีชำระเกินกำหนดเวลา (มีเบี้ยปรับและเงินเพิ่ม)	
	- มีหนังสือแจ้งเตือนกรณีผู้ไม่มาชำระภาษีภายในกำหนดเวลา	
	- ออกตรวจสอบ / ไปพบผู้ค้างชำระภาษี	
	- มีหนังสือแจ้งเตือนว่าจะดำเนินการยึดอายัดและขายทอดตลาดทรัพย์สิน (นิติกร) ตาม ม.๖๒ เมื่อพ้นเก้าสิบวันนับแต่วันที่ได้รับหนังสือแจ้งเตือน	กันยายน
	๒. รายงานผู้ค้างชำระภาษี ให้สำนักงานที่ดินทราบ	มิถุนายน
	๓. รายงานคำนวณภาษีที่ดินและสิ่งปลูกสร้าง ให้คณะกรรมการภาษีฯ ประจำจังหวัดทราบ	มกราคม

Flow chart แสดงขั้นตอนการปฏิบัติงานภาษีที่ดินและสิ่งปลูกสร้าง



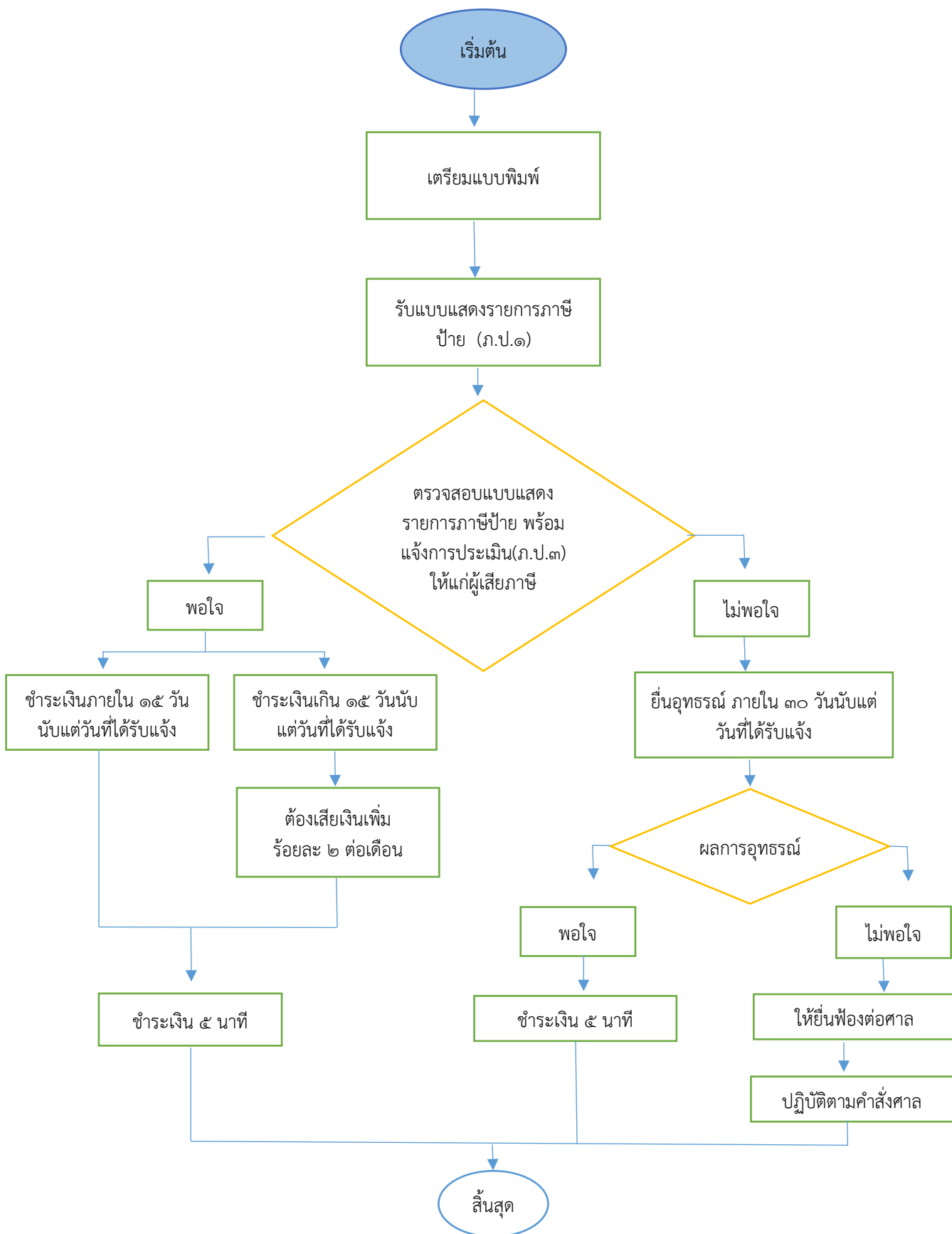
● ภาษีป้าย

แยกปฏิบัติตามขั้นตอนของกิจกรรม

ขั้นตอน	ขั้นตอนของกิจกรรม	ระยะเวลาที่ปฏิบัติ
ขั้นตอนที่ ๑	การเตรียมการ	
	๑.๑ ตรวจสอบและคัดเลือกรายชื่อผู้อยู่ในเกณฑ์เสียภาษีใน ปีงบประมาณ (บัญชีลูกหนี้ตามเกณฑ์ค้างรับ)	กันยายน
	๑.๒ สํารวจและจัดเตรียมแบบพิมพ์ต่างๆ	ตุลาคม
	๑.๓ ประชาสัมพันธ์ขั้นตอนและวิธีการเสียภาษี	ธันวาคม - กุมภาพันธ์
	๑.๔ จัดทำหนังสือแจ้งให้ผู้มีหน้าที่เสียภาษีทราบเพื่อยื่นแบบ แสดงรายการทรัพย์สิน (ภ.ป.๑) และควรรอกหนังสือเวียนแจ้งให้ ผู้เสียภาษีทราบล่วงหน้าภาษีป้าย	ธันวาคม
ขั้นตอนที่ ๒	ดำเนินการจัดเก็บ	
	๒.๑ กรณีมีป้ายก่อนเดือนมีนาคม	
	- รับแบบแสดงรายการทรัพย์สิน (ภ.ป.๑) และตรวจสอบ ความถูกต้อง	มกราคม - มีนาคม
	- ประเมินค่าภาษีและกำหนดค่าภาษี/มีหนังสือแจ้งผลการ ประเมินภาษี (ภ.ป.๓)	มกราคม - เมษายน
	๒.๒ กรณีมีป้ายหลังเดือนมีนาคม	
	- รับแบบ ภ.ป.๑ และตรวจสอบความถูกต้อง	เมษายน - ธันวาคม
	- ประเมินค่าภาษีและมีหนังสือแจ้งผลการประเมิน (ภ.ป.๓)	เมษายน - ธันวาคม
	๒.๓ การชำระค่าภาษี	มีนาคม - กันยายน
	กรณีปกติ	
	- รับชำระภาษี (ชำระในวันยื่นแบบหรือชำระภาษีภายใน กำหนดเวลา)	มกราคม - พฤษภาคม
	กรณีพิเศษ	
	(๑) ชำระภาษีเกินเวลาที่กำหนด (เกิน ๑๕ วัน)นับแต่วันที่ ได้รับแจ้งผลการประเมิน	
	- รับชำระภาษีและเงินเพิ่ม	เมษายน - กันยายน
	(๒) ผู้ประเมินไม่พอใจในผลการประเมินภาษี	
	๑. รับคำร้องอุทธรณ์ขอให้ประเมินค่าภาษีใหม่ (แบบ ภ.ป.๔)	กุมภาพันธ์ - พฤษภาคม
	๒. ออกหมายเรียกให้มาชี้แจงหรือออกตรวจสถานที่	กุมภาพันธ์ - มิถุนายน
๓. ชี้ขาดและแจ้งผลให้ผู้ร้องทราบ (แบบ ภ.ป.๕)	มีนาคม - กรกฎาคม	

ขั้นตอน	ขั้นตอนของกิจกรรม	ระยะเวลาที่ปฏิบัติ
	๔. รับชำระภาษีและเงินเพิ่ม	มีนาคม - กันยายน
	๕. ปฏิบัติตามคำสั่งศาล (กรณีนำคดีไปสู่ศาล)	
หมายเหตุ กรณีป้ายหลังเดือนมีนาคม การยื่นแบบการประเมิน การชำระค่าภาษีและการอุทธรณ์ให้ปฏิบัติระหว่างเดือนเมษายน-ธันวาคม		
ขั้นตอนที่ ๓	ประเมินผลและเร่งรัดการจัดเก็บ	
	๓.๑ ไม่ยื่นแบบแสดงรายการทรัพย์สิน (ภ.ป.๑) ภายในกำหนดเวลา	
	- มีหนังสือแจ้งเตือนผู้ที่ยังไม่ยื่นแบบ (เพื่อใกล้จะสิ้นสุดเวลาที่ประกาศกำหนดให้ยื่นแบบ)	มีนาคม
	- มีหนังสือแจ้งเตือนผู้ที่ยังไม่ยื่นแบบภายในกำหนดเวลา หรือผู้ที่ยังไม่ชำระภาษี	
	- ครั้งที่ ๑	พฤษภาคม
	- ครั้งที่ ๒	มิถุนายน
	- ครั้งที่ ๓	กรกฎาคม
	- รับชำระภาษี และเงินเพิ่มตามมาตรา ๒๕	เมษายน - กันยายน
	- แจ้งความต่อพนักงานสอบสวนฝ่ายปกครอง (อำเภอ) ส่งเรื่องให้นิติกร เพื่อดำเนินคดีกับผู้ไม่ยื่นแบบ ภ.ป.๑ ภายในกำหนด	กันยายน
	๓.๒ ยื่นแบบ ภ.ป.๑ แล้วแต่ไม่ยอมชำระภาษีภายในกำหนดเวลา	
	- มีหนังสือแจ้งเตือนผู้ที่ยังไม่ชำระภาษี	
	- ครั้งที่ ๑	พฤษภาคม
	- ครั้งที่ ๒	มิถุนายน
	- ครั้งที่ ๓	กรกฎาคม
	- รับชำระภาษีและเงินเพิ่ม	พฤษภาคม - กันยายน
- ดำเนินการบังคับจัดเก็บภาษี (ยึด आयัด และขายทอดตลาดทรัพย์สิน) กรณีหลีกเลี่ยงไม่ยอมชำระภาษี	ตุลาคมเป็นต้นไป	

Flow chart แสดงขั้นตอนการปฏิบัติงานภาษีป้าย



๖. ผลสำเร็จของงาน

๖.๑ เสิ้งปริมาณ

๑. ผู้มีหน้าที่เสียภาษีที่ดินและสิ่งปลูกสร้าง จำนวน ๑,๔๓๕ ราย จำนวนเงิน ๓๑,๓๒๗.๓๔ บาท ร้อยละ ๑๐๐ ดำเนินการจัดเก็บได้ถูกต้อง ครบถ้วน และจัดเก็บได้ทันภายในระยะเวลาที่กำหนด
๒. ผู้มีหน้าที่เสียภาษีป้าย จำนวน ๖๑ ราย จำนวนเงิน ๒๖,๓๙๘.๔๘ บาท จัดเก็บได้เพิ่มขึ้นจากปี ๒๕๖๒ ร้อยละ ๑๐๐ (ภาษีป้าย ปี ๒๕๖๒ จำนวน ๑๒,๓๔๓ บาท) ดำเนินการจัดเก็บได้ถูกต้องครบถ้วน และจัดเก็บได้ทันภายในระยะเวลาที่กำหนด

๖.๒ เสิ้งคุณภาพ

๑. สามารถจัดเก็บภาษีได้ถูกต้อง เป็นธรรม และเป็นไปตามระเบียบ
๒. สามารถประเมินภาษีและสามารถจัดเก็บได้ครบถ้วนทุกราย ไม่มีผู้ค้างชำระภาษี และดำเนินการได้ทันตามเวลาที่กำหนด

๗. การนำไปใช้ประโยชน์

๑. เพื่อใช้เป็นงบประมาณในการบริหารและใช้จ่ายภายในองค์กร
๒. เพื่อนำไปใช้ในการพัฒนาท้องถิ่น เช่น การพัฒนาคน พัฒนาสังคม พัฒนาสิ่งสาธารณูปโภคต่าง ๆ เพื่อให้ประชาชนในพื้นที่ที่มีความเป็นอยู่ที่ดี ประชาชนมีความสุขสบาย

๘. ความยุ่งยากในการดำเนินการ/ปัญหา/อุปสรรค

ปัญหาและอุปสรรค

๑. ประชาชนผู้มีหน้าที่เสียภาษีไม่อยู่ในพื้นที่และไม่มาจ่ายภาษีภายในระยะเวลาที่กำหนด
๒. ประชาชนไม่ให้ความร่วมมือในการยื่นแบบภาษี
๓. ประชาชนยื่นแบบภาษีไม่ถูกต้อง เช่น ยื่นแบบภาษีไม่ตรงตามความจริง
๔. ประชาชนไม่แจ้งเปลี่ยนชื่อผู้เสียภาษีกรณีที่มีการเปลี่ยนชื่อเจ้าของที่ดิน

๙. วิธีการดำเนินการแก้ไขปัญหา/อุปสรรคจนเกิดผลสำเร็จ

แนวทางปฏิบัติ

๑. ผู้ปฏิบัติดำเนินการออกจัดเก็บภาษีนอกสถานที่
๒. ผู้ปฏิบัติสืบค้นที่อยู่ที่สามารถติดต่อผู้เสียภาษีจากสำนักทะเบียนราษฎร พร้อมส่งจดหมายแจ้งการชำระภาษีพร้อมใบชำระภาษีผ่านธนาคารเพื่อให้สะดวกในการชำระภาษีแก่ผู้เสียภาษี
๓. ผู้ปฏิบัติส่งหนังสือให้ผู้นำชุมชนประชาสัมพันธ์เสียงตามสายให้ผู้เสียภาษีได้รับทราบ
๔. ผู้ปฏิบัติประชาสัมพันธ์เสียงตามสายของเทศบาลเพื่อชี้แจงหลักเกณฑ์เกี่ยวกับการเสียภาษีให้ประชาชนทราบ
๕. ผู้ปฏิบัติจัดทำเอกสาร ตัวอย่างการให้ข้อมูลที่ถูกต้อง แจ้งให้ประชาชนทราบ
๓. ผู้ปฏิบัติแจ้งผู้เสียภาษีให้แก้ไข เปลี่ยนแปลง แบบภาษีให้ถูกต้องตรงตามความเป็นจริง

๑๐. ข้อเสนอแนะ

๑. สนับสนุนและส่งเสริมบุคลากรผู้ปฏิบัติงาน เข้ารับการฝึกอบรมเพิ่มทักษะ ชีตความสามารถ และนำเทคนิควิธีการใหม่ๆมาประยุกต์ใช้และพัฒนาระบบการจัดเก็บรายได้ ตลอดจนศึกษาความรู้ ระเบียบข้อบังคับที่เกี่ยวข้องกับการปฏิบัติงาน

๒. ปรับปรุงเครื่องมือและนำระบบแผนที่ภาษีและทะเบียนทรัพย์สิน ตลอดจนการนำคอมพิวเตอร์มาประยุกต์ใช้ในการจัดเก็บรายได้และบันทึกข้อมูล

๓. สร้างความตระหนักและความเข้าใจกับประชาชนในการชำระภาษี เพื่อให้ดำเนินการจัดเก็บภาษีมีประสิทธิภาพสูงสุด

การปฏิบัติตามหน้าที่รับผิดชอบ

เจ้าพนักงานจัดเก็บรายได้/เจ้าหน้าที่ที่ได้รับมอบหมายด้านการจัดเก็บรายได้

๑. สำรวจ เตรียมแบบพิมพ์ต่าง ๆ
๒. ตรวจสอบและจัดทำบัญชีผู้ที่อยู่ในเกณฑ์เสียภาษี ในปีงบประมาณต่อไป
๓. จัดทำหนังสือแจ้งผู้เสียภาษีทราบล่วงหน้า
๔. รับยื่นแบบ
๕. ตรวจสอบความถูกต้องของเอกสารขั้นต้น
๖. รับชำระภาษี/ส่งเงินรายได้ประจำวัน
๗. ประชาสัมพันธ์เรื่องการเสียภาษี
๘. งานอื่นๆ ที่ไว้รับมอบหมาย

ผู้อำนวยการกองคลัง

๑. ตรวจสอบความถูกต้องของรายการตามแบบ แสงรายการและเอกสารประกอบ
๒. ออกหนังสือเวียนแจ้งผู้เสียภาษีทราบล่วงหน้า
๓. แจ้งผลการประเมินภาษี
๔. ออกตรวจสอบ/ติดตามผู้ค้างชำระภาษี
๕. แจ้งผลการชี้ขาดกรณีอุทธรณ์ภาษี
๖. ประสานกับอำเภอขอทราบผลคดีทุกระยะ

ปลัดเทศบาลตำบล

๑. ตรวจสอบความถูกต้องของค่าภาษี
๓. ประเมินค่ารายปีตามหลักเกณฑ์ที่กำหนดโดยพิจารณาจากข้อเท็จจริงประกอบ
๔. ตรวจสอบ ติดตามและประเมินผลการปฏิบัติงานของเจ้าหน้าที่ที่รับผิดชอบงานจัดเก็บรายได้

นิติกร

๑. แจ้งความต่อพนักงานสอบสวนฝ่ายปกครอง (อำเภอ) เพื่อดำเนินคดีต่อผู้ไม่มายื่นแบบเพื่อเสียภาษี ภายในกำหนด
๒. ประสานกับอำเภอขอทราบผลคดีเป็นระยะๆ

คณะผู้บริหารท้องถิ่นเทศบาลตำบลถาวร

๑. พิจารณาคำร้องอุทธรณ์ภาษี (พิจารณาการประเมินใหม่)
๒. ลงมติชี้ขาดตามคำร้องและแจ้งผลการชี้ขาดให้ผู้ร้องได้รับทราบ
๓. มอบอำนาจแจ้งความดำเนินคดีแก่ผู้ไม่มายื่นแบบแสดงรายการภายในกำหนด
๔. มีคำสั่งยึด आयัด และขายทอดตลาดทรัพย์สิน

