



รายงานการปล่อยและดูตกกลับ
ก๊าซเรือนกระจก
ของ
เทศบาลตำบลถาวร

ที่ตั้งสำนักงาน : ๑๔๙ หมู่ที่ ๑๑ ตำบลถาวร อำเภอเฉลิมพระเกียรติ จังหวัดบุรีรัมย์

วันที่รายงาน : ๑ ตุลาคม ๒๕๖๕

ระยะเวลาในการติดตามผล : ๑ ตุลาคม ๒๕๖๕ - ๓๐ กันยายน ๒๕๖๖

๑. บทนำ

ปัญหามลพิษทางสิ่งแวดล้อมยังคงเป็นปัญหาที่ทุกฝ่ายที่เกี่ยวข้องได้เล็งเห็นถึงความสำคัญและ มีความจำเป็นที่ต้องร่วมมือกันแก้ไขอย่างเต็มความสามารถ เพราะเป็นปัญหาที่เกิดขึ้นในชุมชนทุกระดับ เป็นผลสืบเนื่องมาจากความเจริญเติบโตทางด้านเศรษฐกิจ และการพัฒนาประเทศที่เพิ่มขึ้นอย่างต่อเนื่อง ตลอดจนจำนวนประชากรที่เพิ่มขึ้นอยู่เสมอ โดยการปลดปล่อยก๊าซเรือนกระจกจากการเปลี่ยนแปลงรูปแบบการใช้ชีวิตไปสู่สังคมเมืองเพิ่มขึ้นอย่างเห็นได้ชัดในภาคที่อยู่อาศัย ภาคธุรกิจ และ ภาคการขนส่ง ดังนั้นจากผลดังกล่าว ทำให้ทุกประเทศทั่วโลกเริ่มตื่นตัวหาแนวทางในการลดก๊าซเรือนกระจก ซึ่งมีหลายองค์กรที่มุ่งมั่นให้ความร่วมมือ โดยอาศัยการพัฒนาที่ปล่อยคาร์บอนต่ำและการเตรียมพร้อมเพื่อรับมือกับการเปลี่ยนแปลงสภาพภูมิอากาศ เป็นแนวทางที่จะสร้างกระบวนการวางแผน เชิงกลยุทธ์ การวิเคราะห์ การพัฒนานโยบายที่ส่งเสริมให้เกิดการลดการปล่อยก๊าซเรือนกระจกของภาคส่วนที่สำคัญในระยะยาว ดังนั้นการพัฒนาไปสู่สังคมเมืองจึงควรควบคู่ไปกับการรักษาสภาพแวดล้อมด้วย

ดังนั้น เทศบาลตำบลถาวร ซึ่งได้มีโอกาสเข้าร่วมโครงการขยายผลการส่งเสริม การจัดทำคาร์บอนฟุตพริ้นท์ เพื่อมุ่งสู่การเป็นเมืองคาร์บอนต่ำ โดยมีวัตถุประสงค์เพื่อส่งเสริมให้ผู้บริหารและพนักงานอบต.เข้าใจแนวคิดคาร์บอนฟุตพริ้นท์ขององค์กรตนเอง จนสามารถคำนวณขนาดคาร์บอนฟุตพริ้นท์ขององค์กรของตนได้ ซึ่งการจัดทำคาร์บอนฟุตพริ้นท์ขององค์กรเป็นวิธีการประเมินปริมาณก๊าซเรือนกระจกที่ปล่อยจากการดำเนินกิจกรรมขององค์กร และคำนวณออกมาในรูปของคาร์บอนไดออกไซด์เทียบเท่า อันจะนำไปสู่การพัฒนาแนวทางการลดการปล่อยก๊าซเรือนกระจกในกิจกรรมต่าง ๆ ของท้องถิ่น เพื่อนำร่องให้กับท้องถิ่นอื่น ๆ ได้ต่อไปในอนาคต และก้าวไปสู่การเป็นเมือง ลดคาร์บอนซึ่งถือเป็นหนึ่งในมาตรการสำคัญที่ช่วยลดภาวะการเปลี่ยนแปลงทางภูมิอากาศและภาวะโลกร้อนได้ โดยอาศัยการเรียนรู้ที่ได้รับจากโครงการฯ มุ่งไปที่เป้าหมายลดการปล่อยก๊าซเรือนกระจกจากฐานเดิมที่ยังไม่มีการจัดการเพื่อลดการปล่อยก๊าซเรือนกระจก โดยรูปแบบหรือวิธีการจัดการเหล่านี้ จะสามารถดำเนินได้ขึ้นอยู่กับลักษณะกิจกรรมที่มีการปล่อยมลพิษหรือก๊าซเรือนกระจกในแต่ละพื้นที่ซึ่ง มีความแตกต่างกันออกไป จากที่กล่าวมาข้างต้นด้วย เทศบาลตำบลถาวร จึงดำเนินการประเมินศักยภาพในการปล่อยก๊าซเรือนกระจก ที่เริ่มต้นจากระดับองค์กรโดยอาศัยแหล่งข้อมูลจากกิจกรรมต่าง ๆ ที่องค์กรดำเนินงานแล้ว รายงานผลการปล่อยก๊าซเรือนกระจกที่เกิดขึ้นจากการบริการขององค์กร และจัดทำแผนงานเพื่อลดการ ปล่อยก๊าซเรือนกระจกอันเป็นการสนับสนุนต่อการกำหนดแนวทางและมาตรการในอนาคต ตลอดจน เพื่อเป็นตัวอย่างความสำเร็จและชี้นำสังคมในการแสดงความรับผิดชอบต่อสังคมและสิ่งแวดล้อม ก้าวสู่ ความเป็น “สังคมต้นแบบเพื่อการเติบโตอย่างยั่งยืน”

๑. ข้อมูลทั่วไป

เทศบาลตำบลถาวร มีพื้นที่ ๑๐๑ ตารางกิโลเมตร
ประชากรรวม ๗, ๖๔๕ คน จำนวน ๒,๒๓๙ ครัวเรือน
บุคลากรภายในองค์กร ๙๐ คน
ส่วนงานราชการภายในแบ่งหน่วยงานภายในออกเป็น ๑ สำนัก ๕ กอง

๒. การบริหารจัดการก๊าซเรือนกระจก

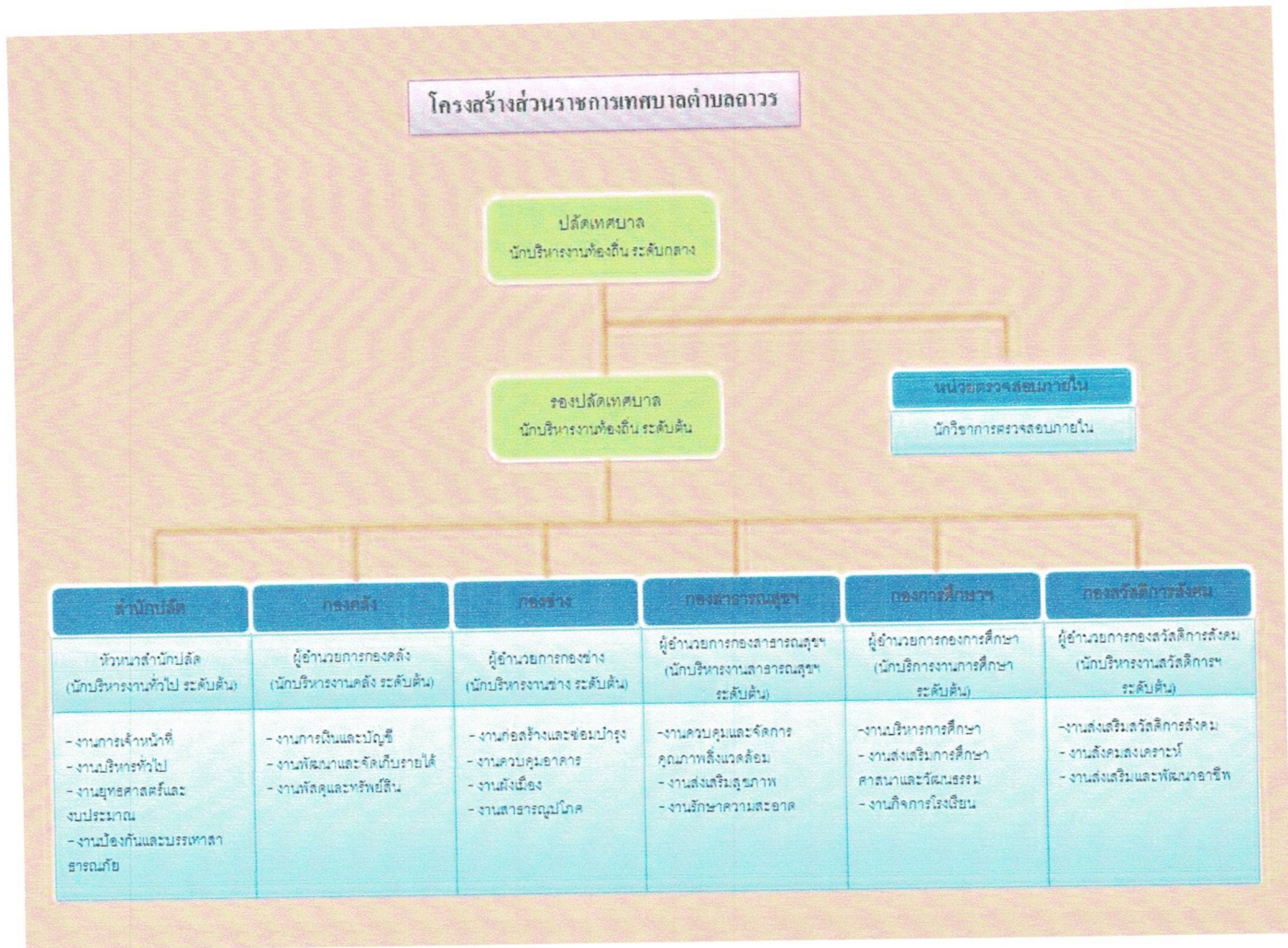
- ๒.๑ วัตถุประสงค์และเกณฑ์ของการจัดทำรายงาน
- ๒.๑.๑ เพื่อให้มีข้อมูลก๊าซเรือนกระจกของเทศบาล
- ๒.๑.๒ เพื่อประเมินก๊าซเรือนกระจกที่ปล่อยออกมาตลอดกระบวนการให้บริการต่างๆ ของเทศบาล
- ๒.๑.๓ เพื่อกำหนดมาตรการหรือแนวทางการบริหารจัดการเพื่อลดการปล่อยก๊าซเรือนกระจก
- ๒.๑.๔ เพื่อมุ่งไปสู่การเป็นเมืองคาร์บอนต่ำ

๓.๑ ขอบเขตขององค์กร

การประเมินปริมาณการปล่อยและดูดกลับก๊าซเรือนกระจกเพื่อการทวนสอบและรับรองผลคาร์บอนฟุตพริ้นท์ขององค์กรตามแนวทางการประเมินคาร์บอนฟุตพริ้นท์ขององค์กร ภายใต้การกำกับ ดูแลขององค์การบริหารจัดการก๊าซเรือนกระจก (องค์การมหาชน) นั้น ได้พิจารณาการปล่อยก๊าซเรือนกระจก ๗ กลุ่มก๊าซ ได้แก่ ก๊าซคาร์บอนไดออกไซด์ มีเทน ไนตรัสออกไซด์ ไฮโดรฟลูออโรคาร์บอน เพอร์ฟลูออโรคาร์บอน ซัลเฟอร์เฮกซะฟลูออไรด์และไนโตรเจนฟลูออไรด์ โดยการประเมินปริมาณการปล่อยและดูดกลับก๊าซเรือนกระจกพิจารณาเฉพาะสำนักงาน เทศบาลตำบลถาวร เลขที่ ๓ หมู่ที่ ๗ ตำบลนาสี อำเภอสุวรรณคูหา จังหวัดหนองบัวลำภู ซึ่งกำหนดขอบเขตขององค์กรโดยการพิจารณาจากการควบคุมการดำเนินงาน (Operational Control Approach) ซึ่งรายละเอียดของการกำหนดขอบเขตแสดงไว้ โดยในการจัดเก็บข้อมูลก๊าซเรือนกระจกขององค์การบริหารส่วนตำบล ต้องเป็นข้อมูลที่มีการจัดเก็บอย่างน้อย ๑ ปีและนำข้อมูลมาคำนวณให้อยู่ในรูปคาร์บอนไดออกไซด์เทียบเท่า หรือคาร์บอนฟุตพริ้นท์ขององค์การบริหารส่วนตำบล ที่ได้กำหนดปีฐาน และระยะเวลาการเก็บรวบรวมข้อมูล ในช่วงปี ๒๕๖๒ ระหว่าง เดือนตุลาคม ๒๕๖๑ ถึงกันยายน ๒๕๖๒ เพื่อจัดทำบัญชีรายการก๊าซเรือนกระจกขององค์กร ซึ่งถือว่าเป็นปีฐานล่าสุดที่เริ่มทำการเก็บรวบรวมข้อมูลเพื่อประเมินปริมาณก๊าซเรือนกระจกขององค์การบริหารส่วนตำบล โดยขอบเขตและการดำเนินงานของ เทศบาลตำบลถาวร เลือกวิธีการควบคุมการดำเนินงาน ซึ่ง เทศบาลตำบลถาวร จะทำการประเมินและรวบรวมปริมาณการปล่อยและดูดกลับก๊าซเรือนกระจกที่เกิดขึ้นจากกิจกรรมภายใต้อำนาจการควบคุมการดำเนินงานขององค์การบริหารส่วนตำบลเท่านั้น ซึ่งไม่นับรวมปริมาณการปล่อย และดูดกลับก๊าซเรือนกระจกที่เกิดขึ้นจากกิจกรรมที่องค์การบริหารส่วนตำบลมีส่วนร่วมเป็นเจ้าของ แต่ไม่มีอำนาจควบคุมการดำเนินงาน

๓.๑.๑ โครงสร้างขององค์กร

โดยรายละเอียดขอบเขตและการทำงานของเทศบาลตำบลนั้นพิจารณาจากโครงสร้างและหน้าที่รับผิดชอบของเทศบาลตำบลถาวร ดังนี้



๓.๒ ขอบเขตการดำเนินงานขององค์กร ประกอบด้วย

๓.๒.๑ การกำหนดขอบเขตการรวบรวมแหล่งปล่อยและแหล่งดูดกลับก๊าซเรือนกระจก

ผลการดำเนินการรวบรวมข้อมูลรายในรูปแบบของการดูดกลับก๊าซเรือนกระจกและ Verification Sheet ของคณะทำงานเทศบาลตำบลถาวร ช่วงวันที่ ๑ ตุลาคม ๒๕๖๕ - ๓๐ กันยายน ๒๕๖๖ โดยรวบรวมข้อมูลจากทุกส่วนราชการ เพื่อวิเคราะห์และนำเสนอผลต่อคณะกรรมการเพื่อให้มีความตรงประเด็นสมบูรณ์ถูกต้อง

๓. รายงานข้อมูลปฐมภูมิของบัญชีรายการก๊าซเรือนกระจก

๓.๑ แหล่งที่มาของการปล่อย

ปริมาณการปล่อยก๊าซเรือนกระจกที่เกิดขึ้น

ขอบเขตของการปล่อย	แหล่งที่มาของการปล่อย
<p>ประเภทที่ ๑ การปล่อยก๊าซเรือนกระจกโดยตรง (Direct Emission)</p>	<p>๑. การปล่อยก๊าซเรือนกระจกที่เกิดขึ้นจากการเผาไหม้แบบอยู่กับที่ (Stationary Combustion) จากการใช้งานเครื่องจักรและเครื่องมือ อุปกรณ์ที่เทศบาลเป็นเจ้าของ เช่น เครื่องพ่นหมอกควัน เครื่องสูบน้ำ เครื่องตัดหญ้า เป็นต้น โดยใช้เชื้อเพลิงดีเซล เบนซิน</p> <p>๒. การปล่อยก๊าซเรือนกระจกที่เกิดขึ้นจากการเผาไหม้แบบเคลื่อนที่ (Mobile Combustion) จากกิจกรรมการขนส่งของยานพาหนะที่เทศบาลเป็นเจ้าของ เช่น รถยนต์ส่วนบุคคล รถยนต์บรรทุกน้ำ รถยนต์บรรทุกขยะ รถจักรยานยนต์ เป็นต้น โดยใช้น้ำมันดีเซล หรือ เบนซิน</p>
<p>ประเภทที่ ๒ การปล่อยก๊าซเรือนกระจกโดยอ้อม (Indirect Emission)</p>	<p>- การปล่อยก๊าซเรือนกระจก การใช้พลังงานไฟฟ้า (Electricity) ทั้งการใช้ไฟฟ้าภายในอาคารสำนักงานเทศบาลภายนอกอาคารสำนักงาน ศูนย์พัฒนาเด็กเล็ก กล้องวงจรปิด</p>
<p>ประเภทที่ ๓ การปล่อยก๊าซเรือนกระจกโดยอ้อม จากแหล่งอื่น ๆ (Indirect Emission)</p>	<p>- การปล่อยก๊าซเรือนกระจกจากการใช้น้ำประปาของสำนักงานเทศบาล ศูนย์พัฒนาเด็กเล็ก</p> <p>- การใช้กระดาษ A๔</p> <p>- การเดินทางไป - กลับ ระหว่างที่พักถึงเทศบาลเพื่อทำงาน โดยรถยนต์ส่วนบุคคล</p>

๓.๒ สรุปปริมาณคาร์บอนฟุตพริ้นท์ของอบต.(ก่อนการดำเนินการ)

ตารางที่ ๓.๒ สรุปปริมาณการปล่อยก๊าซเรือนกระจก

ประเภทการปล่อยก๊าซเรือนกระจก	ปริมาณ CO ₂ e	%
ประเภทที่ ๑ : การปล่อยก๊าซเรือนกระจกโดยตรง (Direct Emission)		
๑.๑ จากการเผาไหม้เชื้อเพลิงแบบอยู่กับที่ จากการใช้เครื่องจักร เครื่องมือ อุปกรณ์ ฯลฯ	๗๔.๑๒๘	๐.๒๑๑
๑.๒ จากการเผาไหม้เชื้อเพลิงแบบเคลื่อนที่จากการใช้ยานพาหนะของเทศบาล	๓๑,๔๓๖.๖๔๘	๘๙.๖๗๙
๑.๓ จากการจัดการขยะมูลฝอยเทศบาลโดยวิธีฝังกลบ	๓,๕๓๔.๕๕๕	๑๐.๐๘๓
ปริมาณการปล่อยก๊าซเรือนกระจกจากการใช้พลังงานโดยตรง (ประเภทที่ ๑)	๓๕,๐๔๕.๓๓๑	๙๙.๙๗๓
ประเภทที่ ๒ การปล่อยก๊าซเรือนกระจกโดย อ้อม (Indirect Emission)		
๒.๑ การใช้ไฟฟ้าภายในอาคารสำนักงาน	๔๐,๔๐๓.๕๖๑	๙๖.๔๐๒
๒.๒ การใช้ไฟฟ้าในศูนย์พัฒนาเด็ก	๑,๕๐๗.๖๓๙	๓.๕๙๗
ปริมาณการปล่อยก๊าซเรือนกระจกโดย อ้อม (Indirect Emission) (ประเภทที่ ๒)	๔๑,๙๑๑.๒๐๐	๙๙.๙๙๙
ประเภทที่ ๓ การปล่อยก๊าซเรือนกระจกจากการใช้พลังงานทางอ้อมจากแหล่งอื่นๆ (Indirect Emission)		
๓.๑ การเดินทางไป-กลับจากที่พักถึงเทศบาลเพื่อการทำงานของพนักงาน	๔๗.๑๙๘	๐.๙๕๗
๓.๒ การใช้น้ำประปา	๑,๒๓๗.๓๗๐	๒๗.๗๘๕
๓.๓ การใช้กระดาษ	๓,๑๖๘.๗๓๕	๗๑.๑๕๔
ปริมาณการปล่อยก๊าซเรือนกระจกจากการใช้พลังงานทางอ้อม (ประเภทที่ ๓)	๔,๔๕๓.๓๐๓	๙๙.๘๙๖
ผลรวมปริมาณการปล่อยก๊าซเรือนกระจกทั้งหมด (tones CO₂e)	๘๑,๔๐๙.๘๓๔	๑๐๐

จากตารางที่ ๓.๒ หากพิจารณาในภาพรวมของทั้งองค์กรพบว่าเทศบาลตำบลถาวรมีการปล่อยก๊าซเรือนกระจกในประเภทที่ ๒ มากที่สุด ๔๐,๔๐๓.๕๖๑ ตันคาร์บอนไดออกไซด์เทียบเท่าต่อปี คิดเป็นร้อยละ ๙๖.๔๐ รองลงมา คือ ประเภทที่ ๑ มีปริมาณ ๓๑,๔๓๖.๖๔๘ ตันคาร์บอนไดออกไซด์เทียบเท่าต่อปี คิดเป็นร้อยละ ๘๙.๖๗๙ ทั้งนี้หากแยกตามกิจกรรมที่มี การปล่อยก๊าซเรือนกระจกจะเห็นได้ว่าในปีงบประมาณ ๒๕๖๖ ปริมาณการปล่อยก๊าซเรือนกระจกของเทศบาลตำบลถาวร ที่มีการปล่อยออกมามากที่สุดมาจากประเภทที่ ๒ เกิดจากกิจกรรมการใช้ไฟฟ้าภายในอาคารของเทศบาล

๓.๓ วิธีการเก็บรวบรวมข้อมูล

จากแหล่งที่มาของข้อมูลในหัวข้อที่ ๓.๒ คณะทำงานได้ทำการเก็บข้อมูลจากหน่วยงานที่เกี่ยวข้องของเทศบาลตำบลถาวร. แสดงลักษณะของข้อมูล ดังตารางที่ ๓.๒

ตารางที่ ๓.๓ แหล่งที่มาและหน่วยงานการเก็บข้อมูล

การปล่อยและแหล่งการกำจัด	หน่วยการเก็บข้อมูล	หน่วยงานที่เก็บข้อมูล	ลักษณะของข้อมูล	แหล่งที่มา
การเผาไหม้ของเชื้อเพลิงจากการใช้งานของเครื่องจักรและ/หรืออุปกรณ์ที่อบต.เป็นเจ้าของ เช่น เครื่องพ่นหมอกควัน เครื่องตัดหญ้า เลื่อยยนต์ เป็นต้น	ลิตร	- กองช่าง - กองสวัสดิการฯ - สำนักปลัดฯ - กองสาธารณสุขฯ	เก็บข้อมูลจากการ ประมาณค่า	บันทึกค่าใช้จ่ายน้ำมันเชื้อเพลิง
การเผาไหม้ของเชื้อเพลิงจากกิจกรรมการขนส่งของยานพาหนะที่เทศบาลเป็นเจ้าของ โดยใช้เชื้อเพลิงดีเซลและเบนซิน	ลิตร	- สำนักปลัดฯ - กองคลัง - กองช่าง - กองสวัสดิการฯ - กองสาธารณสุขฯ	เก็บข้อมูลจากการ ประมาณค่า	ทะเบียนคุมการเบิกจ่าย วัสดุเชื้อเพลิงและหล่อลื่น จำแนกทะเบียน และใบ แจ้งหนี้ค่าน้ำมันเชื้อเพลิง และหล่อลื่น
การใช้ไฟฟ้าภายในอาคารสำนักงาน ภายนอกอาคารสำนักงาน อาคารศูนย์พัฒนาเด็กเล็ก และการใช้กล้องวงจรปิด	kwh	- สำนักปลัดฯ - กองคลัง	เก็บข้อมูลจากใบเสร็จ	หนังสือแจ้งค่าไฟฟ้าและ ใบเสร็จรับเงินจากการ ไฟฟ้าส่วนภูมิภาค ใบเสร็จรับเงิน และฎีกาเบิกเงิน ตามงบประมาณค่าสาธารณูปโภคประเภท ค่าไฟฟ้า
การเดินทางไป-กลับจากที่พักถึงเทศบาล.เพื่อการ ทำงานของพนักงาน	กิโลเมตร	- สำนักปลัดฯ - กองคลัง - กองช่าง - กองสวัสดิการฯ - กองการศึกษาฯ	เก็บข้อมูลจากแบบ สำนวน	แบบสำรวจการเดินทาง ของพนักงาน

		- กองสาธารณสุขฯ		
การใช้น้ำประปา	ลบ.ม.	- สำนักปลัดฯ - กองคลัง - กองช่าง - กองสวัสดิการฯ กองการศึกษาฯ - กองสาธารณสุขฯ	เก็บข้อมูลจาก ใบเสร็จ	ใบเสร็จค่าน้ำประปา จาก การประปาอบต.
การใช้กระดาษ	กิโลกรัม	- สำนักปลัดฯ - กองคลัง - กองช่าง - กองสวัสดิการฯ กองการศึกษาฯ - กองสาธารณสุขฯ	เก็บข้อมูล อย่าง ต่อเนื่อง	บันทึกรายงานขอ อนุมัติ จัดซื้อวัสดุ สำนักงานและ ใบส่ง ของแต่ละกอง

๔. โอกาสการพัฒนาในอนาคต (Options)

๔.๑ ภาพรวมการดำเนินงานและการตรวจสอบ ภาพรวมการดำเนินงานในปี ๒๕๖๖ ระหว่างเดือนตุลาคม ๒๕๖๕ ถึง กันยายน ๒๕๖๖ ในประเภทที่ ๑ ประเภทที่ ๒ และประเภทที่ ๓ สามารถสรุปปริมาณการปล่อยก๊าซเรือนกระจก ได้ดังนี้

ประเภทที่ ๑ ปริมาณการปล่อยก๊าซเรือนกระจกทางตรงขององค์กร ในปี ๒๕๖๖ พบว่า มีปริมาณการปล่อย ๓๕,๐๔๕.๓๓๑ ตันคาร์บอนไดออกไซด์เทียบเท่า คิดเป็นร้อยละ ๙๙

ประเภทที่ ๒ ปริมาณการปล่อยก๊าซเรือนกระจกทางอ้อมจากการใช้พลังงาน ในปี ๒๕๖๖ พบว่า มีปริมาณ การปล่อย ๔๑,๙๑๑.๒๐๐ ตันคาร์บอนไดออกไซด์เทียบเท่า คิดเป็นร้อยละ ๙๙

ประเภทที่ ๓ ปริมาณการปล่อยก๊าซเรือนกระจกทางอ้อมอื่น ๆ ในปี ๒๕๖๖ พบว่า มีปริมาณการปล่อย ๔๔๕๓.๓๐๓ ตันคาร์บอนไดออกไซด์เทียบเท่า คิดเป็นร้อยละ ๙๙

ผลรวมปริมาณการปล่อยก๊าซเรือนกระจกทั้งหมดในปี ๒๕๖๖ พบว่า มีปริมาณการปล่อย ๘๑,๔๐๙.๘๓๔ กิโลกรัมคาร์บอนไดออกไซด์เทียบเท่าต่อปี

๔.๒ มาตรการแนวทางในการลดการปล่อยและการดูดซับก๊าซเรือนกระจกของ เทศบาลตำบลถาวร

๔.๒.๑ มาตรการลดการปล่อยก๊าซเรือนกระจก

เทศบาลตำบลถาวร จึงได้มีมาตรการปล่อยก๊าซเรือนกระจกของเทศบาลตำบลถาวรเพื่อให้พนักงานเทศบาล ลูกจ้างประจำ และพนักงานจ้าง ของเทศบาลตำบลถาวร ให้ความสำคัญและร่วมมือกันดำเนินงานตามมาตรการลดการปล่อยก๊าซเรือนกระจกซึ่งมีรายละเอียด ดังนี้

๑. ด้านไฟฟ้า

- เปิดแอร์เป็นช่วงเวลา คือ ๐๙.๓๐-๑๑.๓๐ น. และ ๑๓.๓๐-๑๖.๐๐ น. และเปิดที่อุณหภูมิ ๒๕ องศาเซลเซียส
- จัดกิจกรรม ๕ ส.

๒. ด้านน้ำมันเชื้อเพลิง

- ให้ความรู้พนักงานในการขับรถ
- ซ่อมบำรุงยานพาหนะตามระยะเวลา
- จัดกิจกรรมคาร์ฟรีเดย์

๓. ด้านน้ำประปา

- ปิดก๊อกน้ำหลังใช้ทุกครั้ง
- ร่วมกันสอดส่องดูแลการรั่วไหลของน้ำประปา หากพบเห็นการรั่วไหลให้แจ้งกองช่างทราบ และแก้ไขโดยด่วน

๔. ด้านการใช้กระดาษ A๔

- ใช้กระดาษ A๔ ด้วยความประหยัด
- นำกระดาษที่ใช้แล้วหน้าเดียวมาเป็นกระดาษร่างหรือแบบฟอร์มต่างๆ หรือพิมพ์เอกสารภายในหรือพิมพ์เอกสารที่ไม่เป็นทางการ

๕. ด้านการคัดแยกขยะ

- รณรงค์คัดแยกขยะก่อนทิ้งโดยใช้หลักการ ๓ RS ใช้ถุงผ้าหรือตะกร้าแทนการใช้ถุงพลาสติก
- แยกการทิ้งเศษอาหาร ลงในถังขยะเปียก